

**ТАТАРСТАН РЕСПУБЛИКАСЫ
ТУКАЙ МУНИЦИПАЛЬ РАЙОНЫ БАШЛЫГЫ**

КАРАР

«02» 12 2020 ел

Яр Чаллы

№ 84

«555 номерлы тармак блогыннан К-6 га (УПН «Луговое») кадәр нефть-үткәргеч участогын реконструкцияләү, «ТатРИТЭКнефть» ТПП» линия объекты территориясен планлаштыру һәм ызанлау проекты буенча халык тыңлауларын билгеләү турында

Россия Федерациясе Шәһәр төзелеше кодексы, «Россия Федерациясендә жирле үзидарәне оештыруның гомуми принциплары турында» 2003 елның 6 октябрэндәге Федераль законның 28 статьясы нигезендә, Татарстан Республикасы Тукай муниципаль районы Советының 2018 елның 29 декабрэндәге вн/2 номерлы карары белән расланган Тукай муниципаль районында халык тыңлауларын оештыру һәм үткәрү тәртибе турында нигезләмәгә таянып,

КАРАР БИРӨМ:

1. «555 номерлы тармак блогыннан К-6 га (УПН «Луговое») кадәр нефть-үткәргеч участогын реконструкцияләү, «ТатРИТЭКнефть» ТПП» линия объекты территориясен планлаштыру һәм ызанлау проекты буенча халык тыңлауларын үткәргә.

2. Халык тыңлауларын бер көндә, 2021 елның 13 январендә 15.00 сәгатьтә үткәргә, үткәрү урыны: ТР, Кече Шилнә авыл жирлегә, Олы Шилнә авылы, Киров урамы, 55.

3. Халык тыңлауларын үткәрү өчен җаваплы итеп Тукай муниципаль районы Башкарма комитеты Җитәкчесе А.Р. Хәбибуллинны билгеләргә.

4. Гражданның проект буенча фикер алышуда катнашу тәртибен кушымтадагыча расларга.

5. Халык тыңлауларын үткәрү турында мәгълүматны «Якты юл» («Светлый путь») газетасында бастырырга.

6. Әлеге карарны Тукай муниципаль районының рәсми сайтында урнаштырырга.

7. Әлеге карар үтәлешен контрольдә тотуны үз җаваплылыгымда калдырам.

Муниципаль район Башлыгы



Ф.М. Камаев



Гражданнарның фикер алышуда катнашу тәртибе

Әлеге тәртип «555 номерлы тармак блогыннан К-6 га (УПН «Луговое») кадәр нефть-үткәргеч участогын реконструкцияләү, «ТатРИТЭКнефть» ТПП» линия объекты территориясен планлаштыру һәм ызанлау проекты буенча фикер алышуларда халыкның катнашуын тәмин итү максатында эшләнгән һәм авыл жирлеге халкының проект буенча фикер алышуда катнашу, шулай ук халык фикерен исәпкә алу тәртибен жайга сала.

1. Гражданнарның проект буенча фикер алышуда катнашуы халык тыңлауларында катнашу һәм авыл жирлеге халкының проект буенча тәкъдимнәрен һәм искәrmәләрен язма рәвештә Тукай районы Башкарма комитетына жиберү юлы белән гамәлгә ашырыла.

2. Проектның график һәм текст рәвешендәге материаллары Тукай муниципаль районы Башкарма комитеты бинасында мәгълүмати стендларда урнаштырылган.

3. Проект буенча материаллар белән танышу вакыты: дүшәмбе – жомга 9.00 сәгатьтән 16.00 сәгатькә кадәр (12.00 сәгатьтән 13.00 сәгатькә кадәр төшке аш).

4. Проект Тукай муниципаль районының рәсми сайтында (tukay.tatarstan.ru) һәм Татарстан Республикасы рәсми хокукый мәгълүмат порталында урнаштырылырга тиеш.

5. Язма тәкъдимнәр һәм искәrmәләр 2020 елның 9 декабреннән 2021 елның 9 январенә кадәр түбәндәге адрес буенча кабул ителә: ТР, Яр Чаллы шәһәре, Муса Жәлил пр., 46 йорт, Тукай муниципаль районы Башкарма комитеты бинасы, 203 кабинет.

6. Халык тыңлауларын үткәрү өчен жаваплы зат халык тыңлауларын эзерли һәм үткәрә, шулай ук гражданнарның проект буенча тәкъдимнәрен кабул итә һәм исәпкә ала.

7. Халык тыңлаулары секретаре проект буенча фикерләренә, тәкъдимнәренә һәм искәrmәләренә исәпкә алуны документлар белән тәмин итә.

8. Халык тыңлаулары башланганчы, секретарь халык тыңлауларында катнашучыларны терки. Теркәү битендә халык тыңлауларында катнашучының фамилиясе, исеме, атасының исеме, туган елы, яшәү урыны күрсәтелә.

9. Халык тыңлауларын уздырганда түбәндәге регламент билгеләнә:

- чыгыш ясаучыга төп доклад өчен 20 минутка кадәр вакыт бирелә;
- проект буенча фикер алышуга – 3 минутка кадәр;
- фикерләренә кире кагу һәм искәrmәләр өчен – 2 минутка кадәр.

10. Халык тыңлауларын үткәрү барышында секретарь тарафыннан халык тыңлаулары беркетмәсе алып барыла. Беркетмәгә халык тыңлауларын оештыручы һәм секретарь имза куя.

11. Халык тыңлауларын оештыручы халык тыңлаулары уздырылган көннән соң 2 көн эчендә халык тыңлаулары нәтижеләре буенча бәяләмә эзерли, анда

мәжбүри тәртиптә түбәндәгеләр күрсәтелә:

- халык тыңлауларына чыгарылган сорауның исеме;
- халык тыңлауларын үткәрү көне, вакыты һәм урыны;
- халык тыңлауларында катнашкан авыл жирлеге гражданның саны;
- халык тыңлаулары нәтижәләре буенча карар.

12. Бәяләмә халык тыңлауларын оештыручы тарафыннан имзалана һәм ул халык тыңлаулары беркетмәсе белән бергә мәжбүри рәвештә «Якты юл» («Светлый путь») газетасында бастырылырга һәм районның рәсми сайтында урнаштырылырга тиеш.



ООО «НЕФТЕГАЗИЗЫСКАНИЯ»

Экз. № _____

**РЕКОНСТРУКЦИЯ УЧАСТКА НЕФТЕПРОВОДА ОТ БГ КУСТА №555 ДО К-6
(УПН "УПН "ЛУГОВОЕ")**

Проект планировки территории.

Проект межевания территории.

20R0433– ППТ.ПМТ.

2020



ООО «НЕФТЕГАЗИЗЫСКАНИЯ»

**РЕКОНСТРУКЦИЯ УЧАСТКА НЕФТЕПРОВОДА ОТ БГ КУСТА №555 ДО К-6
(УПН "УПН "ЛУГОВОЕ")**

Проект планировки территории.

Проект межевания территории.

20R0433– ППТ.ПМТ.

Директор

м.п.

/И.А. Мустафин/

2020

Инв. №	Подп. и дата	Взам. инв.

Состав проекта планировки и межевания территории

№ п/п	Наименование	Примечание
	Основная часть проекта планировки территории	
1	Раздел 1 «Проект планировки территории. Графическая часть»	
2	Раздел 2 «Положение о размещении линейных объектов»	
	Материалы по обоснованию проекта планировки территории	
3	Раздел 3 «Материалы по обоснованию проекта планировки. Графическая часть»	
4	Раздел 4 «Материалы по обоснованию проекта планировки. Пояснительная записка»	
	Основная часть проекта межевания территории	
5	Раздел 5 «Проект межевания территории»	
	Материалы по обоснованию проекта межевания территории	
6	Раздел 6 «Материалы по обоснованию проекта межевания. Графическая часть»	

Взам. инв. №									
	Подп. и дата								
Инв. №подл.	20R0433– ППТ.ПМТ.								
	Изм.	Колу	Лист	№док.	Подп.	Дата			
	Составил	Сальманова			12.20	Реконструкция участка нефтепровода от БГ куста №555 до К-6 (УПН "УПН "Луговое")	Стадия	Лист	Листов
	ГИП	Гилязетдинов			12.20		П	1	2
						ООО «Нефтегазизыскания»			

Содержание

№	Наименование	Примечание
1	2	
	Основная часть проекта планировки территории	
1	Раздел 1 «Проект планировки территории. Графическая часть»	
1.1-1,2	Чертеж зон планируемого размещения линейных объектов. М 1:1000.	
2	Раздел 2 «Положение о размещении линейных объектов»	
2.1	Наименование, основные характеристики и назначение планируемого для размещения линейного объекта	
2.2	Перечень субъектов Российской Федерации, перечень муниципальных районов, городских округов в составе субъектов Российской Федерации, перечень поселений, населенных пунктов, внутригородских территорий городов федерального значения, на территориях которых устанавливаются зоны планируемого размещения линейного объекта	
2.3	Перечень координат характерных точек границ зон планируемого размещения линейных объектов	
2.4	Перечень координат характерных точек границ зон планируемого размещения линейных объектов, подлежащих переносу (переустройству) из зон планируемого размещения линейных объектов	
2.5	Предельные параметры разрешенного строительства, реконструкции объектов капитального строительства, входящих в состав линейных объектов в границах зон их планируемого размещения	
2.6	Информация о необходимости осуществления мероприятий по защите сохраняемых объектов капитального строительства, существующих и строящихся на момент подготовки проекта планировки территории, а также объектов капитального строительства, планируемых к строительству в соответствии с ранее утвержденной документацией по планировке территории, от возможного негативного воздействия в связи с размещением линейных объектов	
2.7	Информация о необходимости осуществления мероприятий по сохранению объектов культурного наследия от возможного негативного воздействия в связи с размещением линейного объекта	
2.8	Информация о необходимости осуществления мероприятий по охране окружающей среды	
2.8.1	Воздействие на атмосферный воздух	
2.8.2	Воздействие на состояние поверхностных и подземных вод	
2.8.3	Воздействие образующихся отходов на окружающую среду	
2.8.4	Воздействие на территорию, условия землепользования и геологическую среду	
2.8.5	Воздействие на растительный и животный мир	

Инв. №подл.	Подп. и дата	Взам. инв. №	

						36/20-ПМНК – ППТ.ПМТ.			
Изм.	Колуч.	Лист	№док.	Подп.	Дата				
ГИП		Сальманова.			11.20	«Реконструкция Блока обессоливания нефти Урустамакского нефтяного месторождения»	Стадия	Лист	Листов
							П	1	1
							ООО «Нефтегазизыскания»		

№	Наименование	Примечание
1	2	
2.9	Информация о необходимости осуществления мероприятий по защите территории от чрезвычайных ситуаций природного и техногенного характера, в том числе по обеспечению пожарной безопасности и гражданской обороне	
	Материалы по обоснованию проекта планировки территории	
3	Раздел 3 «Материалы по обоснованию проекта планировки межевания территории. Графическая часть»	
3.1	Схема расположения элементов планировочной структуры. М 1:25000	
3.2-3.3	Схема использования территории в период подготовки проекта планировки территории. Схема организации улично-дорожной сети. М 1:1000.	
3.4-3.5	Схема границ территорий объектов культурного наследия. Схема границ зон с особыми условиями использования территории. Схема границ территорий, подверженных риску возникновения чрезвычайных ситуаций природного и техногенного характера. М 1:1000.	
4	Раздел 4 «Материалы по обоснованию проекта планировки и межевания территории. Пояснительная записка»	
4.1	Описание природно-климатических условий территории, в отношении которой разрабатывается проект планировки территории	
4.2	Обоснование определения границ зон планируемого размещения линейных объектов	
4.3	Обоснование определения границ зон планируемого размещения линейных объектов, подлежащих переносу (переустройству) из зон планируемого размещения линейных объектов	
4.4	Обоснование определения предельных параметров застройки территории в границах зон планируемого размещения объектов капитального строительства, входящих в состав линейных объектов	
4.5	Ведомость пересечений границ зон планируемого размещения линейного объекта (объектов) с сохраняемыми объектами капитального строительства (здание, строение, сооружение, объект, строительство которого не завершено), существующими и строящимися на момент подготовки проекта планировки территории	
4.6	Ведомость пересечений границ зон планируемого размещения линейного объекта (объектов) с объектами капитального строительства, строительство которых запланировано в соответствии с ранее утвержденной документацией по планировке территории	
4.7	Ведомость пересечений границ зон планируемого размещения линейного объекта (объектов) с водными объектами (в том числе с водотоками, водоемами, болотами и т.д.)	
	Основная часть проекта межевания территории	
5	Раздел 5 «Проект межевания территории. Графическая часть»	
5.1-5.2	Чертеж межевания территории. М 1:1000.	
	Текстовая часть.	
5.2	Пояснительная записка	
	Материалы по обоснованию проекта межевания территории	
6	Раздел 6 «Материалы по обоснованию проекта межевания. Графическая часть»	

Взам. инв. №

Подп. и дата

Инв. №подл.

20R0433– ППТ.ПМТ.

Лис

2

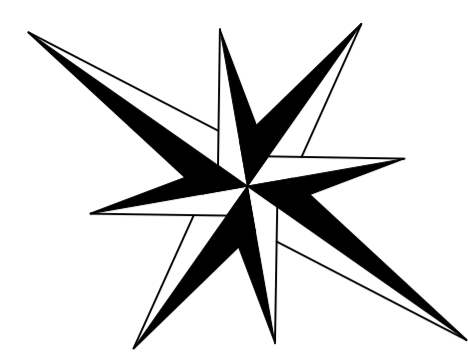
Изм. Кол.уч. Лист №док. Подп. Дата

№	Наименование	Примечание
1	2	
6.1-6.2	Чертеж межевания территории. Материалы по обоснованию. М 1:1000.	

Инв. № подл.	Подп. и дата	Взам. инв. №					20R0433– ППТ.ПМТ.	Лис
						3		
Изм.	Кол.уч.	Лист	№ док.	Подп.	Дата			

РАЗДЕЛ 1 «ПРОЕКТ ПЛАНИРОВКИ ТЕРРИТОРИИ. ГРАФИЧЕСКАЯ ЧАСТЬ»

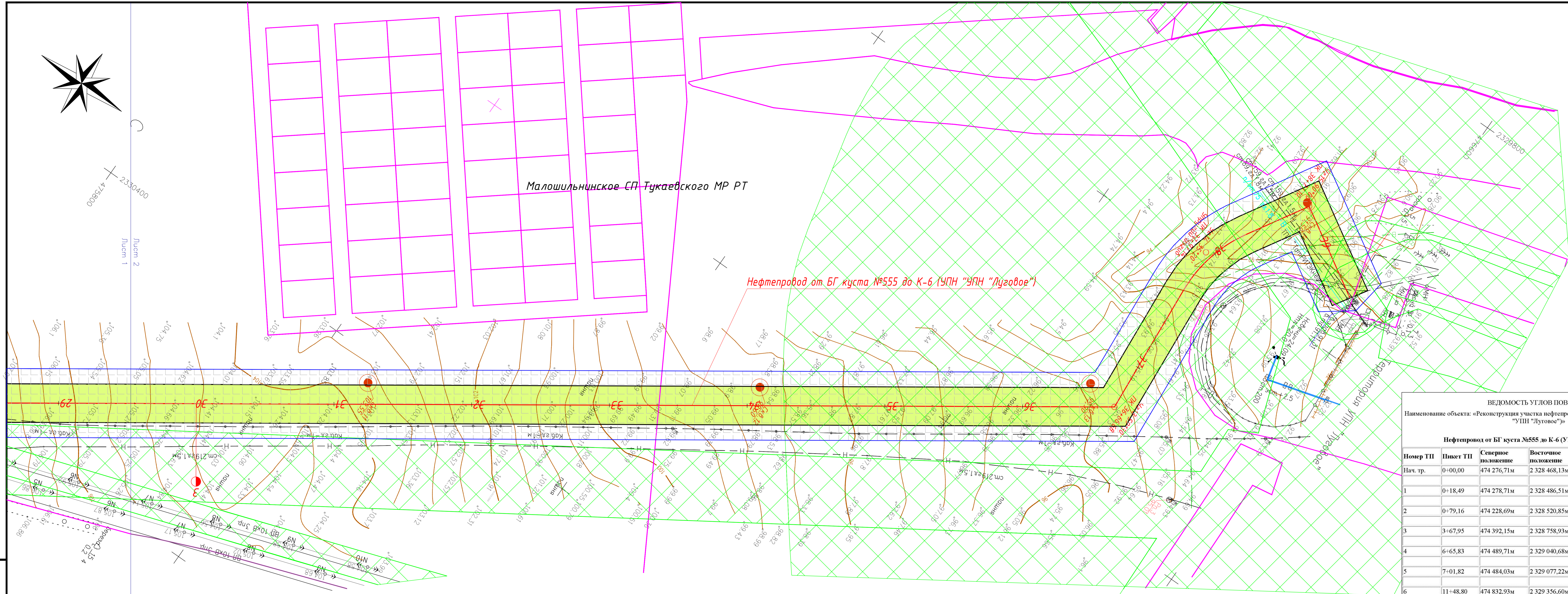
Инв. № подл.	Подп. и дата	Взам. инв. №							Лист
Изм.	Колу	Лист	№до	Подп.	Дата	20R0433– ППТ.ПМТ.			



2330400
Лучем 1
Лучем 2

Малошильницкое СП Тукаевского МР РТ

Нефтепровод от БГ куста №555 до К-6 (УПН "УПН "Луговое")



Приложение 10
ВЕДОМОСТЬ УГЛОВ ПОВОРОТА
Наименование объекта: «Реконструкция участка нефтепровода от БГ куста №555 до К-6 (УПН "УПН "Луговое")»

Нефтепровод от БГ куста №555 до К-6 (УПН "УПН "Луговое")					
Номер ТП	Пикет ТП	Северное положение	Восточное положение	Расстояние	Направление
Нач. тр.	0+00,00	474 276,71м	2 328 468,13м		
1	0+18,49	474 278,71м	2 328 486,51м	18,49м	C83° 48' 03"В
2	0+79,16	474 228,69м	2 328 520,85м	60,67м	Ю34° 28' 30"В
3	3+67,95	474 392,15м	2 328 758,93м	288,79м	C55° 31' 39"В
4	6+65,83	474 489,71м	2 329 040,68м	298,16м	C70° 54' 00"В
5	7+01,82	474 484,03м	2 329 077,22м	36,99м	Ю81° 09' 28"В
6	11+48,80	474 832,93м	2 329 356,60м	446,97м	C38° 41' 07"В
7	26+38,52	475 619,81м	2 330 621,99м	1 490,11м	C58° 07' 29"В
8	28+00,76	475 781,95м	2 330 616,32м	162,24м	C2° 00' 15"З
9	36+66,68	476 494,38м	2 330 121,29м	867,53м	C34° 47' 37"З
10	37+97,14	476 484,45м	2 329 991,21м	130,46м	Ю85° 38' 12"З
11	38+77,10	476 526,71м	2 329 920,93м	82,00м	C58° 58' 57"З
Кон. тр.	39+49,64	476 588,88м	2 329 958,31м	72,54м	C31° 01' 03"В

- Примечания**
- Красные линии линейных сооружений не устанавливаются. Проектом определены границы отвода проектируемых линейных сооружений.
 - Существующие и подлежащие отмене красные линии в границах территории, в отношении которой осуществляется проектирование, отсутствуют.
 - Перечень координат поворотных точек проектируемого отвода приведен в проекте.
 - Границы элемента планировочной структуры не отражены, в связи с расположением проектируемого объекта вне застроенных и подлежащих застройке территорий.
 - Планы наличия подземных коммуникаций и технические характеристики подтверждаем.
 - Система координат - МСК-16, Система высот - Балтийская 1977 г.
- Условные обозначения**
- проектируемый нефтепровод
 - граница проектируемого отвода
 - зона планируемого размещения линейного объекта
 - граница территории в отношении которой осуществляется подготовка проекта
 - границы охранной зоны проектируемого нефтепровода
 - границы ЗОНИТ поставленных на ГКУ
 - границы ЗОНИТ зарегистрированных в ЕГРН

Исполн.	Кол.уч.	Лист	№ док.	Подп.	Дата

Проект планировки территории. Основная часть. Графическая часть.

Чертёж зон планируемого размещения линейного объекта. М 1:1000

Стадия	Лист	Листов
П	12	

000
"Нефтегазисыскания"

ИПБ.?, подл.?, подпись и дата. ИПБ.?, подл.?, подпись и дата.

РАЗДЕЛ 2 «ПОЛОЖЕНИЕ О РАЗМЕЩЕНИИ ЛИНЕЙНОГО ОБЪЕКТА»

Инва. № подл.	Подп. и дата	Взам. инв. №

Изм.	Колу	Лист	№до	Подп.	Дата

20R0433– ППТ.ПМТ.

Согласно п. 11 ст. 1 ГрК РФ, красные линии- это линии, которые обозначают границы территорий общего пользования и подлежат установлению, изменению или отмене в документации по планировке территории.

Исходя из п. 12 указанной статьи, территории общего пользования — территории, которыми беспрепятственно пользуется неограниченный круг лиц (в том числе площади, улицы, проезды, набережные, береговые полосы водных объектов общего пользования, скверы, бульвары).

Красные линии входят в состав документов планировки территории (гл. 5 ГрК РФ), а также отображаются на содержащихся в генеральных планах картах (схемах) существующих и планируемых границ зон и территорий города.

Красные линии определяются и на основании Инструкции о порядке проектирования и установления красных линий в городах и других поселениях Российской Федерации, утвержденной Постановлением Госстроя РФ от 06.04.1998 N 18-30, которая действует в части, не противоречащей ГрК РФ. Красные линии – это границы, отделяющие территории кварталов, микрорайонов и других элементов планировочной структуры от улиц, проездов и площадей в городских и сельских поселениях.

Следовательно, красные линии, обозначающие границы территории общего пользования на проектируемых объектах не устанавливались, в связи с размещением их вне зоны городской постройки, а именно на землях сельскохозяйственного назначения. Проектом определены границы отвода проектируемых линейных объектов.

Проект планировки выполнен в соответствии с действующим законодательством и нормативно-технической документацией Российской Федерации и Республики Татарстан:

- Градостроительным кодексом Российской Федерации от 29.12.2004 г. № 190-ФЗ (в редакции 31.07.2020 г.);
- Земельный кодекс РФ от 25.10.2001 г. №137-ФЗ;
- Гражданский кодекс РФ от 30.11.1994 г.;
- Водным кодексом Российской Федерации от 03 июня 2006 г. № 73-ФЗ;
- Постановление Правительства Российской Федерации от 12.05.2017 №564 «Об утверждении Положения о составе и содержании проектов планировки территории, предусматривающих размещение одного или нескольких линейных объектов»;
- СП 284.1325800.2016 «Трубопроводы промышленные для нефти и газа. Правила проектирования и производства работ»;
- СП 42.13330.2011 «Градостроительство. Планировка и застройка городских и сельских поселений» актуализированная редакция СНиП 2.07.01-89*;
- СП 34.13330.2012 «Автомобильные дороги. Актуализированная редакция СНиП

Взам. инв. №	
Подп. и дата	
Инв. № подл.	

Изм.	Колу	Лист	№до	Подп.	Дата

20R0433– ППТ.ПМТ.

2.05.02-85*»;

- СНиП 11-04-2003 «Инструкция о порядке разработки, согласования, экспертизы и утверждения градостроительной документации» в части не противоречащей градостроительному кодексу РФ;

- «Инструкция о порядке разработки, согласования, экспертизы и утверждения градостроительной документации» (СНиП 11-04-2003), утвержденная Постановлением Госстроя Российской Федерации №150 от 29.10.2002г;

- СанПиН 2.2.1/2.1.1.1200-03 «Санитарно-эпидемиологические правила и нормативы».

- Схем территориального планирования Малошильнинского сельского поселения Тукаевского муниципального района Республики Татарстан, утвержденных решением Совета депутатов муниципальных образований.

- Правил землепользования и застройки Малошильнинского сельского поселения Тукаевского муниципального района Республики Татарстан, утвержденных Решением Советом депутатов МО.

В качестве исходных материалов и документов использовались:

- сведения государственного кадастрового учета (кадастровые выписки о земельных участках, кадастровые планы территорий);

- задание на проектирование проекта планировки территории и проекта межевания территории;

- топографический план территории с нанесенными предварительными проектными решениями по строительству линейного объекта;

- топографическая съемка, выполненная ООО «Нефтегазизыскания», выполненной в местной системе координат МСК-16 и Балтийской системе высот.

Проект планировки и проект межевания территории линейного объекта разработан в соответствии с государственными нормами, правилами и стандартами, а также ведомственными нормативными документами, регламентирующими проектирование и строительство линейного объекта.

Взам. инв. №	
Подп. и дата	
Инв. № подл.	

Изм.	Колу	Лист	№до	Подп.	Дата

20R0433– ППТ.ПМТ.

2.2 ПЕРЕЧЕНЬ СУБЪЕКТОВ РОССИЙСКОЙ ФЕДЕРАЦИИ, ПЕРЕЧЕНЬ МУНИЦИПАЛЬНЫХ РАЙОНОВ, ГОРОДСКИХ ОКРУГОВ В СОСТАВЕ СУБЪЕКТОВ РОССИЙСКОЙ ФЕДЕРАЦИИ, ПЕРЕЧЕНЬ ПОСЕЛЕНИЙ, НАСЕЛЕННЫХ ПУНКТОВ, ВНУТРИГОРОДСКИХ ТЕРРИТОРИЙ ГОРОДОВ ФЕДЕРАЛЬНОГО ЗНАЧЕНИЯ, НА ТЕРРИТОРИЯХ КОТОРЫХ УСТАНОВЛИВАЮТСЯ ЗОНЫ ПЛАНИРУЕМОГО РАЗМЕЩЕНИЯ ЛИНЕЙНОГО ОБЪЕКТА

Размещение проектируемого линейного объекта «Реконструкция участка нефтепровода от БГ куста №555 до К-6 (УПН "УПН "Луговое")» предусмотрено на территории Малошильнинского сельского поселения Тукаевского муниципального района Республики Татарстан, в кадастровых кварталах 16:39:102402, 16:39:102303.

2.3 ПЕРЕЧЕНЬ КООРДИНАТ ХАРАКТЕРНЫХ ТОЧЕК ГРАНИЦ ЗОН ПЛАНИРУЕМОГО РАЗМЕЩЕНИЯ ЛИНЕЙНЫХ ОБЪЕКТОВ.

В соответствии с СП 284.1325800.2016 «Трубопроводы промышленные для нефти и газа. Правила проектирования и производства работ», ширина полос земель, отводимых во временное краткосрочное пользование на период строительства нефтепровода, диаметром до 426 мм включительно, на землях где должно производиться снятие и восстановление плодородного слоя, составляет 28 м.

Охранная зона нефтепровода, составляет по 25 м в каждую сторону, и рассчитана на основании Правила охраны магистральных трубопроводов (утв. Постановлением федерального горного и промышленного надзора России от 24 апреля 1992г №9) (утв. Заместителем министра топлива и энергетики 29 апреля 1992 г) (в редакции постановления федерального горного и промышленного надзора России от 23 ноября 1994 г №61).

На период строительства проектируемого объекта изымаются земельные участки, входящие в полосу отвода линейных объектов во временное краткосрочное пользование на момент строительства объекта, в долгосрочное пользование-под строительство задвижек.

Формирование границ земельных участков производится в следующем порядке:

Формирование границ земельных участков.

Координирование объектов землепользования.

Сформированные границы земельных участков позволяют обеспечить необходимые требования по содержанию и обслуживанию линейного объекта в условиях сложившейся планировочной системы территории проектирования.

Взам. инв. №	
Подп. и дата	
Инв. № подл.	

Изм.	Колу	Лист	№до	Подп.	Дата

20R0433– ППТ.ПМТ.

Лист

7

Земельные участки, сформированные настоящим проектом, определены для строительства и размещения линейного объекта. Установление границ земельных участков на местности следует выполнять в соответствии с требованиями федерального законодательства, а также инструкции по проведению межевания.

Из данных земельных участков необходимо образовать земельные участки на период строительства проектируемого объекта и заключить договора аренды с собственниками вышеуказанных земельных участков.

Сведения о земельных участках, расположенных в зоне планируемого размещения линейного объекта, приведены в таблице 1.

Таблица 1- Сведения о земельных участках, расположенных в зоне планируемого размещения линейного объекта

Площадь формы р-го земельного участка	Кадастровый номер земельного участка	Адрес (местоположение) земельного участка	Вид права на земельный участок	Категория земель	Разрешенное использование
1	2	3	4	5	6
Нефтепровод от БГ куста №555 до К-6 (УПН "УПН "Луговое")					
1866	16:39:102402:261 16:39:000000:421	РТ, Тукаевский район, Малошильнинское сельское поселение	-	не установлена	для сельскохозяйственного использования
803	16:39:000000:5767	РТ, Тукаевский район, Малошильнинское сельское поселение, с.Большая Шильна	-	земли населенных пунктов	земли общего пользования
345	16:39:102402:899	РТ, Тукаевский район, Малошильнинское сельское поселение, с.Большая Шильна	Постоянное бессрочное пользование. Исполнительный комитет Малошильнинского СП	земли населенных пунктов	для индивидуальной жилой застройки
133	16:39:102303:23	РТ, Тукаевский район, Малошильнинское	Постоянное бессрочное пользование. МО	земли населенных	для жилищного

Взам. инв. №	
Подп. и дата	
Инв. № подл.	

Изм.	Колу	Лист	№до	Подп.	Дата
------	------	------	-----	-------	------

20R0433– ППТ.ПМТ.

Площадь формы р-го земельного участка	Кадастровый номер земельного участка	Адрес (местоположение) земельного участка	Вид права на земельный участок	Категория земель	Разрешенное использование
1	2	3	4	5	6
		сельское поселение, с.Большая Шильна	«Малошильнинское СП Тукаевского МР РТ»	пункто в	строител ьства
325	16:39:102303:19 16:39:000000:421	РТ, Тукаевский район, Малошильнинс кое сельское поселение	-	не устано влена	для сельскох озияйстве нного использо вания
3954	16:39:102402:1396	РТ, Тукаевский район, Малошильнинско е сельское поселение, с.Большая Шильна	Постоянное бессрочное пользование. Исполнительны й комитет Малошильнинск ого СП	земли наसेле нных пункто в	для общего пользова ния(улич ная сеть)
19233	16:39:102402	РТ, Тукаевский район, Малошильнинс кое сельское поселение	неразграниченна я гос.собственнос ть	-	-
565	16:39:102402:4600	РТ, Тукаевский район, Малошильнинско е сельское поселение, с.Большая Шильна	-	земли наसेле нных пункто в	недропол бзование
151	16:39:102402:2918	РТ, Тукаевский район, Малошильнинс кое сельское поселение	Постоянное бессрочное пользование. Исполнительны й комитет Малошильнинск ого СП	земли сельск охозяй ственн ого назнач ения	для размещен ия лесополо сы
8696	16:39:102402:211	РТ, Тукаевский МР РТ	долевая собственность, Гладкова Лейла Фаридовна	земли сельск охозяй ственн ого	для ведения садоводс тва и дачного

Взам. инв. №	
Подп. и дата	
Инв. № подл.	

Изм.	Колу	Лист	№до	Подп.	Дата
------	------	------	-----	-------	------

20R0433– ППТ.ПМТ.

Площадь формы р-го земельного участка	Кадастровый номер земельного участка	Адрес (местоположение) земельного участка	Вид права на земельный участок	Категория земель	Разрешенное использование
1	2	3	4	5	6
				назначения	строительства
13547	16:39:000000:5603	РТ, Тукаевский район, Малошильнинское сельское поселение	Собственность, Хайруллин Фарид Шайхутдинович	земли сельско-охозяйственного назначения	для размещения объектов с/х назначения и с/х угодий
185	16:39:102402:3929	РТ, Тукаевский район, Малошильнинское сельское поселение	Собственность, Абдрашитоفا Нурсиня Фяйзрахмановна	земли сельско-охозяйственного назначения	для ведения садоводства и дачного строительства
1924	16:39:102402:279 16:39:102402:277	РТ, Тукаевский район, Малошильнинское сельское поселение	Собственность, Хайруллин Фарид Шайхутдинович	земли сельско-охозяйственного назначения	для сельскохозяйственного производства
58905	16:39:102402:267	РТ, Тукаевский район, Малошильнинское сельское поселение	общая долевая собственность, участники долевой собственности	земли сельско-охозяйственного назначения	для ведения садоводства и дачного строительства
71	16:39:102402:4	РТ, Тукаевский район, Малошильнинское сельское поселение	Постоянное бессрочное пользование ООО «Российская инновационная топливно-энергетическая компания»	Земли пром., энерг., тр-та, связи, рад., тел., инф, земли для	данные отсутствуют

Взам. инв. №	
Подп. и дата	
Инв. № подл.	

Изм.	Колу	Лист	№до	Подп.	Дата
------	------	------	-----	-------	------

20R0433 – ППТ.ПМТ.

Площадь формы р-го земельного участка	Кадастровый номер земельного участка	Адрес (местоположение) земельного участка	Вид права на земельный участок	Категория земель	Разрешенное использование
1	2	3	4	5	6
				обесп. косм.д еят.,об ороны, безоп- ти и иног спец.н азн.	
6	16:39:102402:2817	РТ, Тукаевский район, Малошильнинское сельское поселение	Аренда, ООО «Российская инновационная топливно- энергетическая компания»	Земли пром., энерг., тр- та,связ и, рад.,те л.,инф, земли для обесп. косм.д еят.,об ороны, безоп- ти и иног спец.н азн.	Для размещен ия УПН, нефтяны х скважин и объектов их обустрой ства
110709	Итого				

В границах рассматриваемой территории существующие красные линии отсутствуют.

Координирование проектируемого объекта землепользования выполнено в местной системе координат МСК-16 и Балтийской системе высот, на основе инженерно-геодезической съемки.

Каталог координат характерных точек границ зон планируемого размещения линейных объектов объекта представлены ниже.

Y=2328469.64 X=474262.79

Взам. инв. №
Подп. и дата
Инв. № подл.

Изм.	Колу	Лист	№до	Подп.	Дата
------	------	------	-----	-------	------

20R0433– ППТ.ПМТ.

Y=2328479.70 X=474263.88
 Y=2328517.24 X=474209.22
 Y=2328759.52 X=474374.91
 Y=2328783.69 X=474385.57
 Y=2329021.72 X=474468.30
 Y=2329063.17 X=474472.05
 Y=2329083.10 X=474468.95
 Y=2329352.41 X=474806.31
 Y=2329383.72 X=474833.26
 Y=2330636.27 X=475612.20
 Y=2330631.34 X=475753.04
 Y=2330611.03 X=475814.10
 Y=2330516.61 X=475949.98
 Y=2330591.78 X=475841.80
 Y=2330128.21 X=476508.95
 Y=2330021.94 X=476500.84
 Y=2329971.09 X=476512.89
 Y=2329940.14 X=476531.50
 Y=2329970.30 X=476581.66
 Y=2329946.31 X=476596.09
 Y=2329901.71 X=476521.93
 Y=2329956.66 X=476488.89
 Y=2330024.07 X=476472.92
 Y=2330114.37 X=476479.81
 Y=2330568.79 X=475825.83

Y=2330568.79 X=475825.83
 Y=2330588.03 X=475798.13
 Y=2330593.37 X=475789.26
 Y=2330598.02 X=475778.88
 Y=2330599.84 X=475773.66
 Y=2330601.21 X=475768.69
 Y=2330602.41 X=475762.24
 Y=2330603.36 X=475752.06
 Y=2330607.72 X=475627.42
 Y=2329368.95 X=474857.05
 Y=2329361.74 X=474852.25

2.4 ПЕРЕЧЕНЬ КООРДИНАТ ХАРАКТЕРНЫХ ТОЧЕК ГРАНИЦ ЗОН ПЛАНИРУЕМОГО РАЗМЕЩЕНИЯ ЛИНЕЙНЫХ ОБЪЕКТОВ, ПОДЛЕЖАЩИХ ПЕРЕНОСУ (ПЕРЕУСТРОЙСТВУ) ИЗ ЗОН ПЛАНИРУЕМОГО РАЗМЕЩЕНИЯ ЛИНЕЙНЫХ ОБЪЕКТОВ

В составе проекта планировки территории объекта «Реконструкция участка нефтепровода от БГ куста №555 до К-6 (УПН "УПН "Луговое")» отсутствуют линейные объекты, подлежащие переносу (переустройству) из зон планируемого размещения линейных объектов.

Взам. инв. №
Подп. и дата
Инв. № подл.

Изм.	Колу	Лист	№до	Подп.	Дата
------	------	------	-----	-------	------

20R0433– ППТ.ПМТ.

2.5 ПРЕДЕЛЬНЫЕ ПАРАМЕТРЫ РАЗРЕШЕННОГО СТРОИТЕЛЬСТВА, РЕКОНСТРУКЦИИ ОБЪЕКТОВ КАПИТАЛЬНОГО СТРОИТЕЛЬСТВА, ВХОДЯЩИХ В СОСТАВ ЛИНЕЙНЫХ ОБЪЕКТАХ В ГРАНИЦАХ ЗОН ИХ ПЛАНИРУЕМОГО РАЗМЕЩЕНИЯ

Согласно Правилам землепользования и застройки муниципального образования «Малошильнинского сельского поселения» Тукаевского муниципального района Республики Татарстан, утверждены, утвержденным Решением Совета № ВН/3 от 17.05.2018г., действие градостроительного регламента не распространяется на земельные участки занятые линейными объектами.

2.6 ИНФОРМАЦИЯ О НЕОБХОДИМОСТИ ОСУЩЕСТВЛЕНИЯ МЕРОПРИЯТИЙ ПО ЗАЩИТЕ СОХРАНЯЕМЫХ ОБЪЕКТОВ КАПИТАЛЬНОГО СТРОИТЕЛЬСТВА, СУЩЕСТВУЮЩИХ И СТРОЯЩИХСЯ НА МОМЕНТ ПОДГОТОВКИ ПРОЕКТА ПЛАНИРОВКИ ТЕРРИТОРИИ, А ТАКЖЕ ОБЪЕКТОВ КАПИТАЛЬНОГО СТРОИТЕЛЬСТВА, ПЛАНИРУЕМЫХ К СТРОИТЕЛЬСТВУ В СООТВЕТСТВИИ С РАНЕЕ УТВЕРЖДЕННОЙ ДОКУМЕНТАЦИЕЙ ПО ПЛАНИРОВКЕ ТЕРРИТОРИИ, ОТ ВОЗМОЖНОГО НЕГАТИВНОГО ВОЗДЕЙСТВИЯ В СВЯЗИ С РАЗМЕЩЕНИЕМ ЛИНЕЙНЫХ ОБЪЕКТОВ

Проектируемые сооружения на генплане разработаны в соответствии с технологической схемой производства из условия подхода инженерных коммуникаций. Размещение сооружений произведено по функциональному и технологическому назначению с учетом взрывопожарной и пожарной опасности.

Проектируемые сооружения на территории строительства расположены с учетом минимально допустимых противопожарных разрывов в соответствии с требованиями и нормами, приведенными в ВНТП 3-85*, ПУЭ, СНиП II-89-80* «Генеральные планы промышленных предприятий».

Взам. инв. №	
Подп. и дата	
Инв. № подл.	

Изм.	Колу	Лист	№до	Подп.	Дата

20R0433– ППТ.ПМТ.

2.7 ИНФОРМАЦИЯ О НЕОБХОДИМОСТИ ОСУЩЕСТВЛЕНИЯ МЕРОПРИЯТИЙ ПО СОХРАНЕНИЮ ОБЪЕКТОВ КУЛЬТУРНОГО НАСЛЕДИЯ ОТ ВОЗМОЖНОГО НЕГАТИВНОГО ВОЗДЕЙСТВИЯ В СВЯЗИ С РАЗМЕЩЕНИЕМ ЛИНЕЙНОГО ОБЪЕКТА

Объекты культурного наследия (ОКН) — памятники истории и культуры народов Российской Федерации — объекты недвижимого имущества со связанными с ними произведениями живописи, скульптуры, декоративно-прикладного искусства, объектами науки и техники и иными предметами материальной культуры, возникшие в результате исторических событий, представляющие собой ценность с точки зрения истории, археологии, архитектуры, градостроительства, искусства, науки и техники, эстетики, этнологии или антропологии, социальной культуры и являющиеся свидетельством эпох и цивилизаций, подлинными источниками информации о зарождении и развитии культуры.

Выделение земель историко-культурного назначения производится в соответствии с законом РСФСР «Об охране и использовании памятников истории и культуры» (в ред. Указа Президиума ВС РФ от 18.01.1985 г.) и Федеральным законом от 25.06.2002 г. № 73-ФЗ.

Первичным мероприятием по обеспечению сохранности памятников истории и культуры при осуществлении хозяйственной деятельности является зонирование территории по перспективности выявления объектов историко-культурного наследия (ИКН), проводимое в рамках камеральной экспертизы. Суть зонирования заключается в определении участков местности, где могут размещаться эти объекты, его результаты служат основой для определения планировочных ограничений хозяйственной деятельности, проектирования пространственной инфраструктуры.

Если в процессе строительства и иных хозяйственных работ будут выявлены какие-либо предметы или объекты ИКН, то вступает в силу Закон № 73-ФЗ от 25.06.2002 г., который гласит: «Предприятия, учреждения и организации в случае обнаружения в процессе ведения работ археологических и других объектов, имеющих историческую, научную, художественную или иную культурную ценность, обязаны сообщить об этом представителям государственных органов охраны памятников и приостановить дальнейшее ведение работ».

На территории проведения производства работ объекты историко-культурного наследия не выявлены.

Взам. инв. №	Инв. № подл.
Подп. и дата	

Изм.	Колу	Лист	№до	Подп.	Дата

2.8 ИНФОРМАЦИЯ О НЕОБХОДИМОСТИ ОСУЩЕСТВЛЕНИЯ МЕРОПРИЯТИЙ ПО ОХРАНЕ ОКРУЖАЮЩЕЙ СРЕДЫ

В данном разделе выполнена оценка существующего состояния окружающей среды в районе проектирования, разработан перечень мероприятий по охране окружающей среды на период строительства и эксплуатации объекта.

Комплексная оценка состояния окружающей среды при строительстве и эксплуатации проектируемого объекта проведена с точки зрения:

- 1) воздействия на атмосферный воздух;
- 2) воздействия на состояние поверхностных и подземных вод;
- 3) воздействия образующихся отходов на окружающую среду;
- 4) рациональности использования земельных ресурсов;
- 5) воздействия на растительный и животный мир.

2.8.1 ВОЗДЕЙСТВИЕ НА АТМОСФЕРНЫЙ ВОЗДУХ

В процессе эксплуатации оборудования, аппаратуры и коммуникаций, вследствие появления неплотностей за счет температурных деформаций и износа, в результате механического или коррозионно-эрозионного разрушения материалов в атмосферу начинают выделяться вредные вещества.

С целью максимального сокращения выбросов вредных веществ в атмосферу и охраны окружающей среды предусматриваются следующие технические решения:

- применение герметизированной системы по всей технологической цепочке;
- контроль и автоматизация технологических процессов для предупреждения аварийных ситуаций, соответственно уменьшения выбросов вредных веществ в атмосферу за счет точного соблюдения заданных технологических параметров;
- выбор запорно-регулирующей арматуры и технологического оборудования, соответствующих рабочим параметрам процесса и коррозионной активности среды;
- защита надземных трубопроводов от коррозии нанесением антикоррозионных покрытий в зависимости от коррозионной активности грунтов и условий прокладки;
- обслуживание запорной арматуры и контрольно-измерительных приборов, расположенных на высоте, с лестниц и площадок обслуживания с ограждением;
- арматура и оборудование следует разместить на открытых площадках, что исключает загазованность помещений.
- размещение труб производится на сварке, фланцевые соединения устанавливаются

Взам. инв. №	
Подп. и дата	
Инв. № подл.	

Изм.	Колу	Лист	№до	Подп.	Дата

20R0433– ППТ.ПМТ.

Лист
15

только для присоединения арматуры и оборудования.

2.8.2 ВОЗДЕЙСТВИЯ НА СОСТОЯНИЕ ПОВЕРХНОСТНЫХ И ПОДЗЕМНЫХ ВОД

Воздействие на водную среду в период подготовительных и строительно-монтажных работ выражается:

- в потреблении воды, необходимой для приготовления бетонных растворов, уплотнения грунта, смачивания фундаментов, хозяйственно-питьевых и гигиенических нужд строителей;
- в возможном загрязнении водной среды ливневыми стоками с площадки строительства; в нарушении технологии и культуры производства, связанных с проливом и утечками нефтепродуктов при смене масла и заправке топливом автотехники в неположенных местах, использованием в работе грязных механизмов, захламленности территории строительства хозяйственно-бытовыми отходами.

Для предупреждения негативного воздействия на поверхностные и подземные водные ресурсы необходимо предусмотреть выполнение следующих мероприятий:

- исключение мойки и ремонта машин и механизмов в непредусмотренных для этих целей местах;
- слив горюче-смазочных материалов в специально отведенных для этого местах с последующей утилизацией и очисткой;
- исключение хранения топлива на строительной площадке;
- сохранения естественного стока поверхностных и талых вод;
- сброс всех видов стоков будет производиться в специализированные емкости и приемники с последующей их очисткой до уровня требований сброса в рыбохозяйственные водоемы;
- контроль качества сточных вод по физико-химическим показателям, который регулярно будет производиться специализированной организацией;
- не допускать ухудшения качества поверхностных и подземных вод, среды обитания объектов животного и растительного мира, а также нанесения ущерба хозяйственным и иным объектам;
- содержание в исправном состоянии очистные и другие водохозяйственные сооружения и технические устройства;
- информировать в установленном порядке соответствующие органы государственной власти об аварийных и других чрезвычайных ситуациях, влияющих на состояние водных объектов;
- своевременно осуществлять мероприятия по предупреждению и устранению

Взам. инв. №	
Подп. и дата	
Инв. № подл.	

Изм.	Колу	Лист	№до	Подп.	Дата

аварийных и других чрезвычайных ситуаций, влияющих на состояние водных объектов;

- вести в установленном порядке учет забираемых, используемых и сбрасываемых вод, количества загрязняющих веществ в них, а также систематические наблюдения за водными объектами и их водоохранными зонами и представлять указанную информацию в установленные сроки в специально уполномоченный государственный орган управления использованием и охраной водного фонда, а по подземным водным объектам - также и в государственный орган управления использованием и охраной недр.

2.8.3 ВОЗДЕЙСТВИЯ ОБРАЗУЮЩИХСЯ ОТХОДОВ НА ОКРУЖАЮЩУЮ СРЕДУ

Основной источник образования отходов в период обустройства - материалы, используемые в ходе проведения строительно-монтажных работ.

Временное хранение (складирование) осуществляется в соответствии с санитарно – экологическими требованиями (СанПиН № 42-128-4690 – 88 «Санитарные правила содержания населенных мест»; СанПиН 2.1.7.1322-03 «Гигиенические требования к размещению и обезвреживанию отходов производства и потребления») в местах их источника образования, т. е. на территориях, непосредственно прилегающих к объекту обустройства в пределах участка отвода.

Область обращения с отходами производства и потребления включает в себя важнейший фактор – способы, методы удаления отходов. Возможные виды деятельности:

- передача отходов для переработки (утилизация, обезвреживание, использование в качестве сырья и т. д.) специализированным сторонним организациям;
- захоронение отходов на специальных сооружениях собственных, муниципальных, сторонних организаций (полигоны ТБО, полигоны промышленных отходов, шламоотвалы и т. д.);
- использование для собственных производственных целей в качестве вторичного сырья, топлива, вспомогательного материала и т. д.

Все принятые методы утилизации отходов соответствуют современным санитарно-экологическим требованиям.

2.8.4 ВОЗДЕЙСТВИЕ НА ТЕРРИТОРИЮ, УСЛОВИЯ ЗЕМЛЕПОЛЬЗОВАНИЯ И ГЕОЛОГИЧЕСКУЮ СРЕДУ

Почва является одним из важнейших компонентов экосистем и биосферы в целом. Ее главное экологическое значение обусловлено важнейшей ролью в циклических процессах

Взам. инв. №	
Подп. и дата	
Инв. № подл.	

Изм.	Колу	Лист	№до	Подп.	Дата
------	------	------	-----	-------	------

20R0433– ППТ.ПМТ.

обмена энергией и веществом между основными компонентами биосферы: атмосферой, гидросферой, литосферой и обитающими на земле организмами.

На данной территории встречаются различные почвенные виды, обладающие различным строением и сложением, гранулометрическим составом, различной мощностью гумусового слоя, различным содержанием питательных веществ, реакцией среды и другими свойствами, и как следствие, различной способностью противостояния к механическим воздействиям и всевозможным загрязняющим веществам. В них по-разному протекают биологические и химические процессы, от которых напрямую зависит степень самоочищения, накопление питательных для растений веществ, восприятие и расход влаги, прогревание и охлаждение.

При строительстве и эксплуатации объектов различного назначения происходит изменение рельефа, нарушение параметров поверхностного стока и гидрогеологических условий площадки строительства и прилегающей территории.

Нарушение почвенно-растительного покрова связано с прокладкой трубопроводов, подготовкой и планировкой площадок для монтажа оборудования, строительством временных складов для хранения материалов, а также с транспортировкой оборудования и людей.

В результате перечисленных работ может снизиться биологическая продуктивность почвы, нарушиться водный и температурный режим грунтов, возникнуть эрозия, а на участках с незначительной мощностью почвенно-растительного покрова может произойти полное его уничтожение.

Отводимая территория расположена вне водоохраных зон водных объектов, вне пределов земель природоохранного, природно-заповедного, оздоровительного и историко-культурного назначения. Участок не относится к рекреационным землям, по сельскохозяйственному назначению не использовался.

Мероприятия, направленные на сохранение земель.

В целях сохранения земель при строительстве и эксплуатации рассматриваемых объектов предусмотрены следующие мероприятия:

- размещение сооружений на минимально необходимых площадях с соблюдением нормативов плотности застройки и, по возможности, на малоценных землях;
- прокладка линейных сооружений производится по существующим коридорам; - защита проектируемых трубопроводов от внутренней и наружной коррозии;
- ограничение движения транспорта и техники в местах, прилегающих к обустраиваемым объектам, населенным пунктам;
- сбор отходов производства и потребления в специальные контейнеры с дальнейшим вывозом на полигон;
- заправка автотранспорта в специально отведенных для этого местах с целью

Взам. инв. №	
Подп. и дата	
Инв. № подл.	

Изм.	Колу	Лист	№до	Подп.	Дата

20R0433– ППТ.ПМТ.

предотвращения загрязнения почвенного покрова ГСМ;

- запрет на ведение работ с открытым огнем, разведение костров;
- производственные и бытовые стоки, образующиеся на строительной площадке, очищаются
- обезвреживаются в порядке, предусмотренном проектом;
- запрет на производство СМР, движение машин и механизмов в местах, не предусмотренных проектом;
- запрет на складирование и хранение материалов в не предусмотренных проектной документацией местах;
- все СМР производятся исключительно в пределах площадки реконструкции;
- благоустройство территории.

Проектом предусмотрено по окончании строительства приведение территории участка, свободного от застройки и твердого покрытия, в состояние, пригодное для дальнейшего использования.

Предусмотренные проектом мероприятия позволят до минимума сократить отрицательное воздействие на земли.

2.8.5 ВОЗДЕЙСТВИЯ НА РАСТИТЕЛЬНЫЙ И ЖИВОТНЫЙ МИР

Строительство и эксплуатация объекта всегда приводит к нарушению условий развития растительного и животного мира, в случае не принятия должных мер.

Основные виды воздействия на растительный покров территории в процессе строительства объекта:

- полное уничтожение растительных сообществ в границах землеотвода;
- утрата лесных и пастбищных ресурсов;
- сокращение ресурсов полезных видов растений;
- повреждение растительности на границе со строительными площадками и подъездными дорогами;
- угнетение растений выбросами в атмосферу строительной пыли и вредных загрязняющих веществ;
- нарушения растительного покрова как следствие активизации деструктивных процессов в зоне строительства;
- повышение пожароопасности территории.

Отвод земель под проектируемые объекты производится в краткосрочную аренду, на землях сельскохозяйственного назначения (пашня), поэтому влияния на растительный и

Взам. инв. №	
Подп. и дата	
Инв. № подл.	

Изм.	Колу	Лист	№до	Подп.	Дата
------	------	------	-----	-------	------

животный мир оказано не будет. Однако существуют общие мероприятия по охране животного и растительного мира, которые необходимо отметить:

- соблюдение границ землеотвода;
- использование при строительстве автотранспорта с исправными двигателями, отработавшие газы должны соответствовать ГОСТ Р 41.96-2011;
- запрещение использования неисправных, пожароопасных транспортных и строительно-монтажных средств;
- запрещение хранения горюче-смазочных материалов, заправки техники, ремонта автомобилей в непредусмотренных для этих целей местах;
- сбор строительного мусора и отходов в инвентарные контейнеры, складирование строительных материалов и отходов строительства осуществлять на специально отведенных бетонированных площадках с последующим вывозом для утилизации;
- соблюдение правил пожаробезопасности;
- запрещение несанкционированных свалок на строительных площадках и за территорией строительства.

Для обеспечения охраны видов животных и растительности, занесенных в Красную книгу необходимо:

- до начала работ по строительству ознакомить рабочих с видовым составом «краснокнижных» видов животных и растений в Республике Татарстан;
- в случае обнаружения «краснокнижных» видов растительности предусмотреть охрану либо перенос данного вида в места пригодные для воспроизводства, исключая антропогенное воздействие с согласованием в органах власти, в порядке, предусмотренном законодательством РФ;
- в случае выявления гнезд или мигрирующих особей «краснокнижных» видов птиц должна быть обеспечена их локальная охрана с соответствующим информационно-пропагандистским сопровождением.
- не допускать несанкционированный сбор и/или отлов «краснокнижных» видов в районе производства работ, с назначением ответственного лица за соблюдением законодательства в сфере их сохранения.

Взам. инв. №	
Подп. и дата	
Инв. № подл.	

Изм.	Колу	Лист	№до	Подп.	Дата

2.9 ИНФОРМАЦИЯ О НЕОБХОДИМОСТИ ОСУЩЕСТВЛЕНИЯ МЕРОПРИЯТИЙ ПО ЗАЩИТЕ ТЕРРИТОРИИ ОТ ЧРЕЗВЫЧАЙНЫХ СИТУАЦИЙ ПРИРОДНОГО И ТЕХНОГЕННОГО ХАРАКТЕРА, В ТОМ ЧИСЛЕ ПО ОБЕСПЕЧЕНИЮ ПОЖАРНОЙ БЕЗОПАСНОСТИ И ГРАЖДАНСКОЙ ОБОРОНЕ.

Отнесение проектируемых объектов к категории по ГО осуществлено в соответствии с требованиями постановления Правительства Российской Федерации от 19.09.1998г. №1115 «О порядке отнесения организации к категориям по гражданской обороне», введенными в действие приказом МЧС России от 23 марта 1999 года № 013.

Проектируемые объекты являются некатегоризованными по гражданской обороне.

В связи с этим требования и ограничения СП 165.1325800.2014 (актуализированная редакция СНиП 2.01.51-90) относительно категоризованных по гражданской обороне объекта при разработке проекта не учитывались.

На основании СП 165.1325800.2014 проектируемые объекты не попадают в зоны возможного опасного радиоактивного заражения, возможного опасного химического заражения, возможных разрушений и возможного катастрофического затопления.

Проектируемые объекты является стационарными объектами. Характер производства не предполагает возможность перебазирования его в военное время.

Продолжение выполнения производственных задач проектируемых объектов и их объемы в военное время определяются головным предприятием согласно мобилизационного задания по плану перевода с мирного на военное время.

В соответствии со ст. 3 Федерального Закона Российской Федерации от 21.12.1994 г. № 69-ФЗ «О пожарной безопасности», система обеспечения пожарной безопасности – это совокупность сил и средств, а также мер правового, организационного, экономического, социального и научно-технического характера, направленных на борьбу с пожарами.

В соответствии с требованиями статьи 5 Федерального закона №123-ФЗ от 22.07.2008г. для проектируемого объекта создана система обеспечения пожарной безопасности для предотвращения пожара, обеспечения безопасности людей и защиты имущества при пожаре, включающей в себя следующие мероприятия:

-установка технологического оборудования на открытых бетонированных и огражденных бордюром площадках; такое решение по сравнению с размещением оборудования в зданиях снижает класс опасности с В-1а до В-1г;

-весь обслуживающий персонал должен в обязательном порядке проходить инструктаж и проверку знаний по технике безопасности и пожарной безопасности на объекте;

-на всех взрывопожарных объектах должны оформляться доски с инструкциями

Взам. инв. №	
Подп. и дата	
Инв. № подл.	

Изм.	Колу	Лист	№до	Подп.	Дата

основных правил техники безопасности и пожарной безопасности при производстве работ, а также предупреждающие и запрещающие плакаты и знаки;

- на всех объектах предусматриваются первичные средства пожаротушения.

Система противопожарной защиты достигается:

- применением объемно-планировочных решений и средств, обеспечивающих ограничение распространения пожара за пределы очага;

- возможностью эвакуации людей, устройством эвакуационных путей, удовлетворяющих требованиям безопасной эвакуации людей при пожаре;

- применением средств индивидуальной защиты людей от воздействия опасных факторов пожара;

- применением основных строительных конструкций с пределами огнестойкости и классами пожарной опасности, соответствующими требуемому уровню огнестойкости и классу конструктивной пожарной опасности зданий, сооружений и строений;

- устройством аварийного слива пожароопасных жидкостей и аварийного стравливания горючих газов из аппаратуры;

- применением первичных средств пожаротушения;

- организацией управления движением людей по эвакуационным путям.

По составу проведения производственных процессов сооружения и технологическое оборудование расположены на открытом воздухе. Безопасная эвакуация людей обеспечена их выходом из зоны обвалования на безопасное расстояние от технологических установок равно опасному воздействию лучистой энергии при горении горючей нефтесодержащей жидкости.

Для рассматриваемого объекта защиты предусмотрена сеть существующих грунтовых дорог. На все оборудование и устройства имеются сертификаты соответствия и разрешения на применение технических устройств на опасных производственных объектах.

Проектируемый объект оснащен необходимым комплектом существующих передвижных и переносных порошковых огнетушителей и другого пожарного оборудования. До прибытия пожарных подразделений пожаротушение предусматривается с помощью пожарных щитов типа ЩП-В и стационарных средств пожаротушения.

Комплекс организационно-технических мероприятий в соответствии с требованиями ФЗ № 69 «О пожарной безопасности» и ФЗ № 123 «Технический регламент о требованиях пожарной безопасности» реализуется в период его эксплуатации.

В ходе производства рекогносцировочных работ на участке обследования каких-либо свидетельств об опасных природных или техногенных процессах визуальными методами выявлено не было. К участку работ, в зависимости от вида транспорта, возможен

Взам. инв. №	
Подп. и дата	
Инв. № подл.	

Изм.	Колу	Лист	№до	Подп.	Дата

20R0433– ППТ.ПМТ.

круглогодичный подъезд. Переходы через постоянные и временные водотоки не предусмотрены.

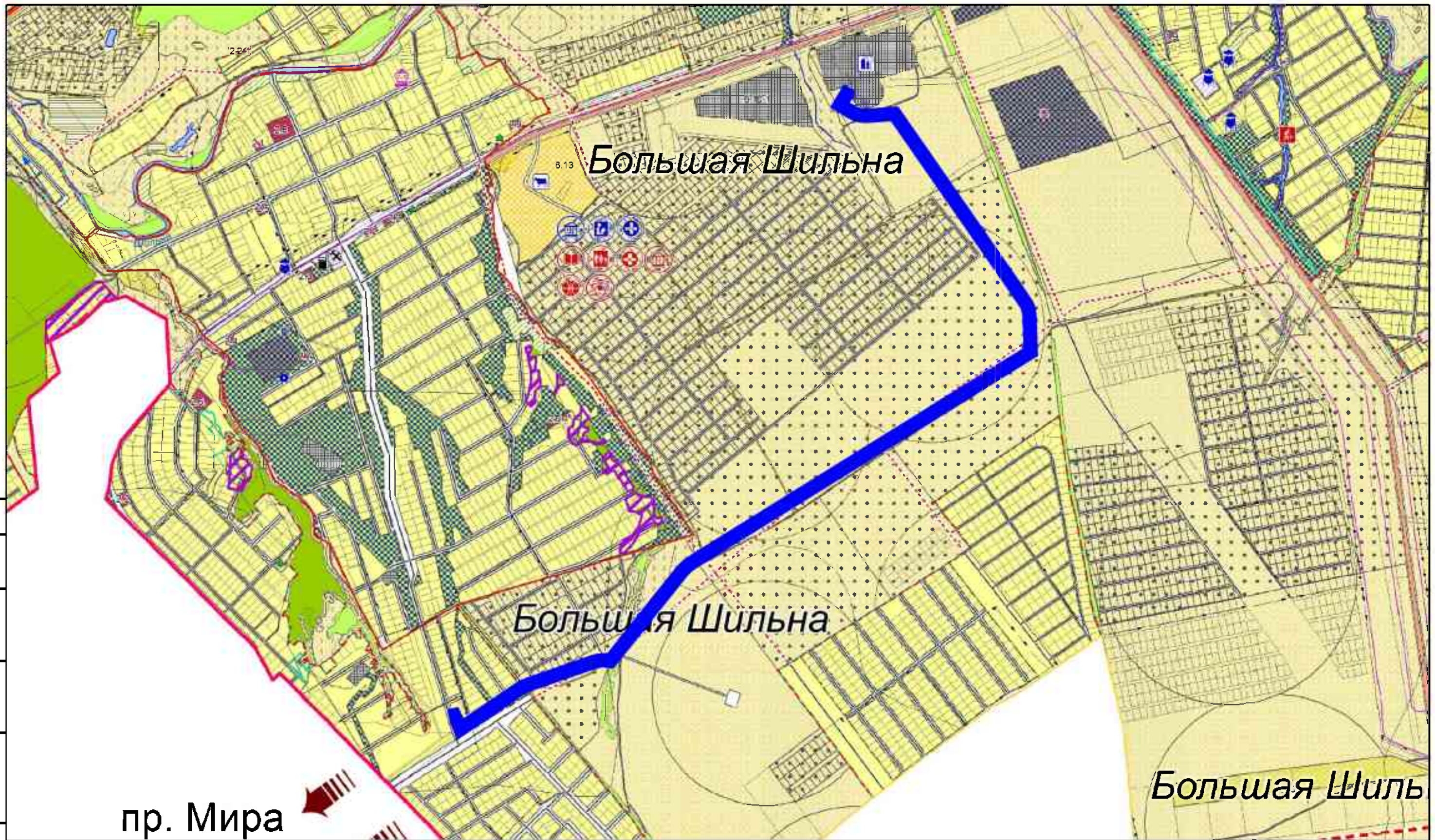
Инвар. № подл.	Подп. и дата	Взам. инв. №

Изм.	Колу	Лист	№до	Подп.	Дата


20R0433– ППТ.ПМТ.

**РАЗДЕЛ 3 «МАТЕРИАЛЫ ПО ОБОСНОВАНИЮ ПРОЕКТА ПЛАНИРОВКИ.
ГРАФИЧЕСКАЯ ЧАСТЬ»**

Инв. № подл.	Подп. и дата	Взам. инв. №							Лист
Изм.	Колу	Лист	№до	Подп.	Дата	20R0433– ППТ.ПМТ.			



пр. Мира

Условные обозначения
 проектируемый нефтепровод

20R0433 - ППТ.ПМТ.

«Реконструкция участка нефтепровода от БГ куста №555 до К-6
 (УПН "УПН "Луговое")»

Изм.	Кол.уч.	Лист	№ док.	Планир.	Дата
Исполн.		Сальманова			
Н.контр.		Шакирьянова			
ГИП		Гильветдинов			

Проект планировки территории.
 Материалы по обоснованию.
 Графическая часть.

Стадия	Лист	Листов
П	3.1	

Схема расположения элемента
 планировочной структуры.
 М 1:25000

000
 "Нефтегазизыскания"

Большая Шиль

Большая Шильна

Большая Шильна

Согласовано

Взам. инв. N

Подп. и дата

Инв. N подл.



БОЛЬШАЯ КУВАШИНКА



Нефтепровод от БГ куста №555 до К-6 (УПН "Луговое")

Малюшинское СП Тукаевского МР РТ



Границы:
 - граница территории, подлежащей изъятию
 - граница территории, подлежащей изъятию
 - граница территории, подлежащей изъятию

Масштаб:
 1:1000

№	Имя	Фамилия	Подпись	Дата
1				
2				
3				
4				
5				
6				
7				
8				
9				
10				



Малошильнинское СП Тукаевского МР РТ

Нефтепровод от БГ куста №555 до К-6 (УПН "ЛУГОВОЕ")



Лист 1
Лист 2

29 30 31 32 33 34 35 36

Примечания
1. Объекты культурного наследия отсутствуют.
2. Объекты расположены в охраняемых инженерных коммуникациях.
3. Территории, подлежащие изъятию для государственных нужд Республики Татарстан, не выявлены.

Условные обозначения
- проектируемый нефтепровод
- граница проектируемого отвода
- граница территории в отношении которой осуществляется подготовка проекта

Исполн.	С.Л.У.М.	Лист	№ докум.	Истор.	Дата

Проект планировки территории материалы по обоснованию. Графическая часть		
Стадия	Лист	Листов
П	35	
ООО "Нефтегазискания"		

ИНВ.? подл. подпр. и дата взамен. ИНВ.?

**РАЗДЕЛ 4 «МАТЕРИАЛЫ ПО ОБОСНОВАНИЮ ПРОЕКТА ПЛАНИРОВКИ И
МЕЖЕВАНИЯ ТЕРРИТОРИИ. ПОЯСНИТЕЛЬНАЯ ЗАПИСКА»**

Инв. № подл.	Подп. и дата	Взам. инв. №							Лист
Изм.	Колу	Лист	№до	Подп.	Дата	20R0433– ППТ.ПМТ.			

4.1 ОПИСАНИЕ ПРИРОДНО-КЛИМАТИЧЕСКИХ УСЛОВИЙ ТЕРРИТОРИИ, В ОТНОШЕНИИ КОТОРОЙ РАЗРАБАТЫВАЕТСЯ ПРОЕКТ ПЛАНИРОВКИ ТЕРРИТОРИИ

Территория изысканий находится в умеренном климатическом поясе с отчетливо выраженными сезонами года, умеренно суровой снежной зимой и теплым и недостаточно влажным летом. Непосредственно район изысканий расположен на территории Восточного Закамья Республики Татарстан и по климатическому районированию для строительства относится к подрайону II В.

Ближайшей к территории изысканий метеорологической станцией, проводящей режимные метеорологические наблюдения, является МС «Набережные Челны».

Основной характеристикой термического режима служат средние месячные и годовые температуры воздуха. Средняя годовая температура воздуха по району изысканий положительна и составляет плюс 3,9°С. Средние месячные температуры воздуха имеют хорошо выраженный годовой ход с максимумом в июле (плюс 38,0°С) и минимумом в январе (минус 47,0°С). Изменение температуры воздуха от месяца к месяцу особенно выражено в переходные периоды года, причем повышение температуры воздуха весной происходит интенсивнее, чем ее понижение осенью. В летние месяцы изменчивость температуры воздуха не столь значительна.

Таблица 2. Среднемесячные и среднегодовые значения температуры воздуха, °С

Характеристика	I	II	III	IV	V	VI	VII	VIII	IX	X	XI	XII	год
Средняя	-11,4	-11,2	-4,6	4,9	13,1	17,8	19,9	16,8	11,2	3,8	-4,1	-9,5	3,9

Нормативная глубина сезонного промерзания грунта по СП 131.13330.2012 и СП 22.13330.2011 составляет: для глинистых грунтов – 1,46 м и 1,78 м для песчаных грунтов.

Сейсмическую интенсивность в данном районе, согласно п.4.3 СП 14.13330.2018 («Строительство в сейсмических районах») в баллах шкалы MSK-64 для средних грунтовых условий и трех степеней сейсмической опасности в течении 50 лет следует принять: А(10%) – 5 баллов, В (%) –6 баллов, С (1%) – 7 баллов.

4.2 ОБОСНОВАНИЕ ОПРЕДЕЛЕНИЯ ГРАНИЦ ЗОН ПЛАНИРУЕМОГО РАЗМЕЩЕНИЯ ЛИНЕЙНОГО ОБЪЕКТА

Размещение проектируемого линейного объекта «Реконструкция участка нефтепровода

Взам. инв. №	
Подп. и дата	
Инв. № подл.	

Изм.	Колу	Лист	№до	Подп.	Дата	20R0433– ППТ.ПМТ.	Лист
							26

от БГ куста №555 до К-6 (УПН "УПН "Луговое")» предусмотрено на территории Малошильнинского сельского поселения Тукаевского муниципального района Республики Татарстан, в кадастровых кварталах 16:39:102303, 16:39:10240.

Для реализации проектных решений потребуется изъятие земельных участков в краткосрочное пользование (на период строительства).

В соответствии с СП 284.1325800.2016 «Трубопроводы промышленные для нефти и газа. Правила проектирования и производства работ», ширина полос земель, отводимых во временное краткосрочное пользование на период строительства нефтепровода, диаметром до 426 мм включительно, на землях где должно производиться снятие и восстановление плодородного слоя, составляет 28 м.

4.3 ОБОСНОВАНИЕ ОПРЕДЕЛЕНИЯ ГРАНИЦ ЗОН ПЛАНИРУЕМОГО РАЗМЕЩЕНИЯ ЛИНЕЙНЫХ ОБЪЕКТОВ, ПОДЛЕЖАЩИХ ПЕРЕНОСУ (ПЕРЕУСТРОЙСТВУ) ИЗ ЗОН ПЛАНИРУЕМОГО РАЗМЕЩЕНИЯ ЛИНЕЙНЫХ ОБЪЕКТОВ

В составе проекта планировки территории объекта «Реконструкция участка нефтепровода от БГ куста №555 до К-6 (УПН "УПН "Луговое")» отсутствуют линейные объекты, подлежащие переносу (переустройству) из зон планируемого размещения линейных объектов.

4.4 ОБОСНОВАНИЕ ОПРЕДЕЛЕНИЯ ПРЕДЕЛЬНЫХ ПАРАМЕТРОВ ЗАСТРОЙКИ ТЕРРИТОРИИ В ГРАНИЦАХ ЗОН ПЛАНИРУЕМОГО РАЗМЕЩЕНИЯ ОБЪЕКТОВ КАПИТАЛЬНОГО СТРОИТЕЛЬСТВА, ВХОДЯЩИХ В СОСТАВ ЛИНЕЙНЫХ ОБЪЕКТОВ

Согласно Градостроительному кодексу Российской Федерации параметры застройки устанавливаются градостроительными регламентами, определенными в составе правил землепользования и застройки.

Порядок использования земель Малошильнинского сельского поселения Тукаевского муниципального района Республики Татарстан определяется в соответствии с зонированием их территории, отображенных на картах градостроительного зонирования, где отображаются границы и кодовые обозначения зон с учетом ограничений в использовании земельных

Взам. инв. №	
Подп. и дата	
Инв. № подл.	

Изм.	Колу	Лист	№до	Подп.	Дата

20R0433– ППТ.ПМТ.

участков, установленных в зонах с особыми условиями использования территории.

В границах Малошильнинского сельского поселения Тукаевского муниципального района Республики Татарстан территория планируемого размещения объекта проходит в границах следующих территориальных зон:

- СХ2-зона садоводств и огородничества;
- ЖЗ-зона жилой застройки.

Объект «Реконструкция участка нефтепровода от БГ куста №555 до К-6 (УПН "УПН "Луговое")» является линейным объектом, в рамках строительства которого не предусмотрено строительство зданий и сооружений. Согласно п.4, п.6 ст.36 Градостроительного кодекса РФ действие градостроительного регламента не распространяется на земельные участки, предназначенные для размещения линейных объектов.

Представленные в таблице градостроительные нормативы зон планируемого размещения линейных объектов составлены на основе обобщения показателей (параметров), содержащихся в специальных нормативных документах по отдельным видам линейных объектов, а также общих требований и ограничений к размещению линейных объектов.

Таблица 3. Градостроительный норматив для линейных объектов регионального и местного значения

Параметры зоны						Специальные требования и ограничения к выбору зоны
За пределами населенного пункта			В пределах населенного пункта			
Средние показатели размера (ширина) земельного участка, м	Минимальный размер зоны, м	Требующий оформления земельного участка		Не требует земельного участка		
		Средние показатели размера (ширина)	Минимальный размер зоны, м			
Магистральные трубопроводы						

Инва. № подл.	Подп. и дата	Взам. инв. №

Изм.	Колу	Лист	№до	Подп.	Дата

Нефтепроводы

При прокладке нефтепроводов и нефтепродуктопроводов вблизи населенных пунктов и промышленных предприятий, расположенных на отметках ниже этих трубопроводов на расстоянии от них менее 500 м при диаметре труб 700 мм и менее и 1000 м - при диаметре труб свыше 700 мм, с низовой стороны от трубопровода должна предусматриваться канава, обеспечивающая отвод разлившегося продукта при аварии. Выпуск из низовой канавы должен быть предусмотрен в безопасные для населенных пунктов места.

Разрешается прокладка трубопроводов по мостам железных и автомобильных дорог всех категорий, только для газопроводов диаметром до 1000 мм на давление до 2,5 МПа (25 кгс/см²) и нефтепроводов и нефтепродуктопроводов диаметром 500 мм и менее по несгораемым мостам автомобильных дорог III, III-п, IV-п, IV и V категории.

20-45	175-310	20-45		
-------	---------	-------	--	--

Магистральные газопроводы

20-45	125-260	20-45		
-------	---------	-------	--	--

Линии электропередачи

Инов. № подл.	Подп. и дата	Взам. инв. №

Изм.	Колу	Лист	№до	Подп.	Дата

8-22	60-140	8-22		<p>Вдоль переходов воздушных линий электропередачи через водоёмы (реки, каналы, озёра и др.) – в виде воздушного пространства над водной поверхностью водоёмов (на высоту, соответствующую высоте опор воздушных линий электропередачи), ограниченного вертикальными плоскостями, отстоящими по обе стороны линии электропередачи от крайних проводов при не отклоненном их положении для судоходных водоёмов на расстоянии 100 метров, для несудоходных водоемов - на расстоянии, предусмотренном для установления охранных зон вдоль воздушных линий электропередачи.</p> <p>Ближайшее расстояние от оси проектируемых ВЛ напряжением 750 - 1150 кВ до границы населенных пунктов, как правило, должно быть не менее:</p> <p style="padding-left: 40px;">250 м – 750 кВ; 300 м – 1150 кВ.</p> <p>На участках стесненной трассы ВЛ напряжением 750 - 1150 кВ (ущелья, насыпи и т.п.) допускается уменьшение расстояний, но не менее указанных в Таблице 1. (СНиП № 2971-84 – «Защита населения от воздействия электрического поля, создаваемого воздушными линиями электропередачи переменного тока промышленной частоты»)</p>
Линии связи				

Взам. инв. №	
Подп. и дата	
Инв. № подл.	

Изм.	Колу	Лист	№до	Подп.	Дата

20R0433– ППТ.ПМТ.

5-6	27-30	5-6		<p>Может не требоваться формирование земельного участка</p> <p>Ширина полос для линий связи, строящихся на землях населенных пунктов, территории предприятий и труднопроходимой местности (в болотах, тундре, горных условиях ит.п.), а также земельных участков для временных сооружений, сборки конструкций, размещения строительно-монтажных механизмов, подвоза и складирования оборудования и материалов определяются проектами, утвержденными в установленном порядке.</p> <p>Ширина полос для кабелей связи при переходах через судоходные и сплавные реки, озёра, водохранилища и каналы – 0,25 (400 м или 460 м) мили и от трассы кабеля при переходах через реки, озера, водохранилища и каналы на расстоянии – 100 м с каждой стороны.</p>
-----	-------	-----	--	---

4.5 ВЕДОМОСТЬ ПЕРЕСЕЧЕНИЙ ГРАНИЦ ЗОН ПЛАНИРУЕМОГО РАЗМЕЩЕНИЯ ЛИНЕЙНОГО ОБЪЕКТА (ОБЪЕКТОВ) С СОХРАНЯЕМЫМИ ОБЪЕКТАМИ КАПИТАЛЬНОГО СТРОИТЕЛЬСТВА (ЗДАНИЕ, СТРОЕНИЕ, СООРУЖЕНИЕ, ОБЪЕКТ, СТРОИТЕЛЬСТВО КОТОРОГО НЕ ЗАВЕРШЕНО), СУЩЕСТВУЮЩИМИ И СТРОЯЩИМИСЯ НА МОМЕНТ ПОДГОТОВКИ ПРОЕКТА ПЛАНИРОВКИ ТЕРРИТОРИИ

Пересечения проектного объекта коммуникациями представлены в таблице 4.
Пересечения проектных объектов с дорогами представлены в таблице 5.

Взам. инв. №
Подп. и дата
Инв. № подл.

Изм.	Колу	Лист	№до	Подп.	Дата

Таблица 4. Ведомость пересечений по трассе

Наименование пересекаемых объектов	Пикеты пересечений	Угол пересечений	Данные о пересекаемых объектах					Высота до нижнего провода по оси, м	Примечание
			Глубина заложения, м	Диаметр, мм	Раб. давление, напряжение	Расстояние до опор ВЛ по ходу, м			
						влево	вправо		
Нефтепровод от БГ куста №555 до К-6 (УПН "УПН "Луговое")									
ВЛ 3пр.10кВ	0+04,9	80	-	-	10 кВ	36,3	8,2	8,1	ТПП "ТатРИТЭКнефть"
Водовод	0+59,0	90	1,8	ст.89	-	-	-	-	ТПП "ТатРИТЭКнефть"
ВЛ 3пр.10кВ	0+63,0	90	-	-	10 кВ	11,5	27,9		ТПП "ТатРИТЭКнефть"
Нефтепровод	0+67,4	90	1,5	ст.89	-	-	-	-	ТПП "ТатРИТЭКнефть"
Водовод	0+71,3	88	1,8	ст.89	-	-	-	-	ТПП "ТатРИТЭКнефть"
ВЛ 3пр.10кВ	1+08,3	72	-	-	10 кВ	46,6	16,5	8,0	-
Газопровод	2+10,5	84	1,7	п/э 160	ГНД	-	-	-	ООО "Газпром трансгаз Казань" ЭПУ "Челныгаз"
Нефтепровод	7+27,9	70	1,5	ст.89	-	-	-	-	ТПП "ТатРИТЭКнефть"
ВЛ 3пр.10кВ	7+34,8	72	-	-	10 кВ	24,3	15,6	7,9	ТПП "ТатРИТЭКнефть"
Нефтепровод	7+88,0	83	1,5	ст.159	-	-	-	-	ТПП "ТатРИТЭКнефть"
Нефтепровод недейств.	8+10,5	51	1,5	ст.159	-	-	-	-	ТПП "ТатРИТЭКнефть"
Водовод	38+53,8	77	1,8	п/э 75	-	-	-	-	ТПП "ТатРИТЭКнефть"
Водовод	38+55,7	77	1,8	ст.89	-	-	-	-	ТПП "ТатРИТЭКнефть"
Нефтепровод	38+59,2	77	1,5	ст.159	-	-	-	-	ТПП "ТатРИТЭКнефть"
Нефтепровод	38+61,9	77	1,5	ст.159	-	-	-	-	ТПП "ТатРИТЭКнефть"
Водовод	39+06,8	76			-	-	-	-	
Нефтепровод	39+43,0	14	1,5	ст.159	-	-	-	-	ТПП "ТатРИТЭКнефть"

Взам. инв. №	
Подп. и дата	
Инв. № подл.	

Таблица 5. Ведомость пересекаемых дорог и съездов

№ п/п	Местоположение			Название и назначение пересекаемых дорог	Угол пересечения	Отметки на пересечении существующей дороги		Примечание
	проектный км	ПК	+			насыпи	выемки	
Нефтепровод от БГ куста №555 до К-6 (УПН "УПН "Луговое")								
1	1	1	10,9	полевая дорога	72	120,14		
2	1	1	97,1	полевая дорога	81	120,10		
3	1	2	92,6	полевая дорога	82	119,63		
4	1	3	50,2	полевая дорога	84	119,47		
5	1	7	37,5	полевая дорога	72	118,50		
6	2	12	22,3	полевая дорога	81	117,10		
7	4	39	41,2	полевая дорога	60	92,10		

4.6 ВЕДОМОСТЬ ПЕРЕСЕЧЕНИЙ ГРАНИЦ ЗОН ПЛАНИРУЕМОГО РАЗМЕЩЕНИЯ ЛИНЕЙНОГО ОБЪЕКТА (ОБЪЕКТОВ) С ОБЪЕКТАМИ КАПИТАЛЬНОГО СТРОИТЕЛЬСТВА, СТРОИТЕЛЬСТВО КОТОРЫХ ЗАПЛАНИРОВАНО В СООТВЕТСВИИ С РАНЕЕ УТВЕРЖДЕННОЙ ДОКУМЕНТАЦИЕЙ ПО ПЛАНИРОВКЕ ТЕРРИТОРИИ

Данные об объектах капитального строительства, строительство которых запланировано в соответствии с ранее утвержденной документацией по планировке территории отсутствуют.

4.7 ВЕДОМОСТЬ ПЕРЕСЕЧЕНИЙ ГРАНИЦ ЗОН ПЛАНИРУЕМОГО РАЗМЕЩЕНИЯ ЛИНЕЙНОГО ОБЪЕКТА (ОБЪЕКТОВ) С ВОДНЫМИ ОБЪЕКТАМИ (В ТОМ ЧИСЛЕ С ВОДОТОКАМИ, ВОДОЕМАМИ, БОЛОТАМИ И Т.Д.)

Пересечений не имеется.

Взам. инв. №	
Подп. и дата	
Инв. № подл.	

Изм.	Колу	Лист	№до	Подп.	Дата

**РАЗДЕЛ 5 «ПРОЕКТ МЕЖЕВАНИЯ ТЕРРИТОРИИ.
ГРАФИЧЕСКАЯ ЧАСТЬ»**

Инвар. № подл.	Подп. и дата	Взам. инв. №

Изм.	Колу	Лист	№до	Подп.	Дата

20R0433– ППТ.ПМТ.

5.1 ПОЯСНИТЕЛЬНАЯ ЗАПИСКА

Проект подготовлен в целях определения местоположения границ земельных участков, а также в целях обеспечения устойчивого развития территории Малошильнинского сельского поселения Тукаевского муниципального района Республики Татарстан.

При межевании территории решались следующие задачи:

- формирование земельных участков, предоставляемых в краткосрочную аренду (до 12 месяцев) на период строительства инженерных коммуникаций без изменения границ и характеристик существующих земельных участков;

- формирование земельных участков в долгосрочное пользование под строительство задвижек;

- установление границ охранных зон для дальнейшей постановки на кадастровый учет.

Проектом определяется площадь и границы земельного участка, необходимого для размещения линейного объекта «Реконструкция участка нефтепровода от БГ куста №555 до К-6 (УПН "УПН "Луговое")».

Для формирования полосы отвода необходимо проведение следующих кадастровых работ – Образование частей земельных участков. Ведомость координат поворотных точек границ формируемых земельных участков, отображенных на плане межевания, приведена в таблице.

Земельный участок на период строительства формируется в соответствии с существующими границами земельных участков и необходимой для производства работ площадью. Земельные участки, поставленные на учет в ЕГРН, отображены на схеме расположения земельного участка, земельные участки, участвующие в межевании, приведены в таблице.

Таблица 6- Сведения о земельных участках, расположенных в зоне планируемого размещения линейного объекта

Площадь формируемого земельного участка	Кадастровый номер земельного участка	Адрес (местоположение) земельного участка	Вид права на земельный участок	Категория земель	Разрешенное использование
1	2	3	4	5	6
Нефтепровод от БГ куста №555 до К-6 (УПН "УПН "Луговое")					
1866	16:39:102402:261 16:39:000000:421	РТ, Тукаевский район, Малошильнинск	-	не установлена	для сельскохозяйственного использования

Взам. инв. №	
Подп. и дата	
Инв. № подл.	

Площадь формы р-го земельного участка	Кадастровый номер земельного участка	Адрес (местоположение) земельного участка	Вид права на земельный участок	Категория земель	Разрешенное использование
1	2	3	4	5	6
		ое сельское поселение			ного использования
803	16:39:000000:5767	РТ, Тукаевский район, Малошильнинское сельское поселение, с.Большая Шильна	-	земли населенных пунктов	земли общего пользования
345	16:39:102402:899	РТ, Тукаевский район, Малошильнинское сельское поселение, с.Большая Шильна	Постоянное бессрочное пользование. Исполнительный комитет Малошильнинского СП	земли населенных пунктов	для индивидуальной жилой застройки
133	16:39:102303:23	РТ, Тукаевский район, Малошильнинское сельское поселение, с.Большая Шильна	Постоянное бессрочное пользование. МО «Малошильнинское СП Тукаевского МР РТ»	земли населенных пунктов	для жилищного строительства
325	16:39:102303:19 16:39:000000:421	РТ, Тукаевский район, Малошильнинское сельское поселение	-	не установлена	для сельскохозяйственного использования
3954	16:39:102402:1396	РТ, Тукаевский район, Малошильнинское сельское поселение, с.Большая Шильна	Постоянное бессрочное пользование. Исполнительный комитет Малошильнинского СП	земли населенных пунктов	для общего пользования(уличная сеть)
19233	16:39:102402	РТ, Тукаевский район, Малошильнинское	неразграниченная гос.собственность	-	-

Взам. инв. №	
Подп. и дата	
Инв. № подл.	

Изм.	Колу	Лист	№до	Подп.	Дата
------	------	------	-----	-------	------

20R0433 – ППТ.ПМТ.

Площадь формы р-го земельного участка	Кадастровый номер земельного участка	Адрес (местоположение) земельного участка	Вид права на земельный участок	Категория земель	Разрешенное использование
1	2	3	4	5	6
		кое сельское поселение			
565	16:39:102402:4600	РТ, Тукаевский район, Малошильнинское сельское поселение, с.Большая Шильна	-	земли населенных пунктов	недропользование
151	16:39:102402:2918	РТ, Тукаевский район, Малошильнинское сельское поселение	Постоянное бессрочное пользование. Исполнительный комитет Малошильнинского СП	земли сельскохозяйственного назначения	для размещения лесополюсы
8696	16:39:102402:211	РТ, Тукаевский МР РТ	долевая собственность, Гладкова Лейла Фаридовна	земли сельскохозяйственного назначения	для ведения садоводства и дачного строительства
13547	16:39:000000:5603	РТ, Тукаевский район, Малошильнинское сельское поселение	Собственность, Хайруллин Фарид Шайхутдинович	земли сельскохозяйственного назначения	для размещения объектов с/х назначения и с/х угодий
185	16:39:102402:3929	РТ, Тукаевский район, Малошильнинское сельское поселение	Собственность, Абдрашитова Нурсиня Фяйзрахмановна	земли сельскохозяйственного назначения	для ведения садоводства и дачного строительства
1924	16:39:102402:279 16:39:102402:277	РТ, Тукаевский район, Малошильнинское	Собственность, Хайруллин	земли сельскохозяйственной	для сельскохозяйственного

Взам. инв. №	
Подп. и дата	
Инв. № подл.	

Изм.	Колу	Лист	№до	Подп.	Дата
------	------	------	-----	-------	------

20R0433 – ППТ.ПМТ.

Площадь формы р-го земельного участка	Кадастровый номер земельного участка	Адрес (местоположение) земельного участка	Вид права на земельный участок	Категория земель	Разрешенное использование
1	2	3	4	5	6
		кое сельское поселение	Фарид Шайхутдинович	ственного назначения	нного производства
58905	16:39:102402:267	РТ, Тукаевский район, Малошильнинское сельское поселение	общая долевая собственность, участники долевой собственности	земли сельскохозяйственной назначения	для ведения садоводства и дачного строительства
71	16:39:102402:4	РТ, Тукаевский район, Малошильнинское сельское поселение	Постоянное бессрочное пользование ООО «Российская инновационная топливно- энергетическая компания»	Земли пром., энерг., тр-та,связи, рад.,теле- л.,инф, земли для обесп. косм.деят.,об- ороны, безоп- ти и иного спец.на- зн.	данные отсутствуют
6	16:39:102402:2817	РТ, Тукаевский район, Малошильнинское сельское поселение	Аренда, ООО «Российская инновационная топливно- энергетическая компания»	Земли пром., энерг., тр-та,связи, рад.,теле- л.,инф, земли для обесп. косм.деят.	Для размещения УПН, нефтяных скважин и объектов их обустройства

Инва. № подл.	Подп. и дата	Взам. инв. №

Изм.	Колу	Лист	№до	Подп.	Дата

20R0433 – ППТ.ПМТ.

Площадь форми р-го земель ного участк а	Кадастровый номер земельного участка	Адрес (местоположени е) земельного участка	Вид права на земельный участок	Катего рия земель	Разрешен ное использо вание
1	2	3	4	5	6
				еят.,об ороны, безоп- ти и иног спец.н азн.	
110709	Итого				

Ведомости координат поворотных точек границ формируемых земельных участков,
отображенных на плане межевания

16:39:102402:261					
Площадь (кв.м):		251			
№ точки	X (север)	Y (восток)	Дир. угол	Длина линии (м)	Угол поворота
1	474290.63	2328466.62			90°1.2'
			СВ:83°47.3'	6.38	
2	474291.32	2328472.96			100°4.4'
			ЮВ:16°17.1'	31.95	
3	474260.65	2328481.92			18°13.0'
			СЗ:34°30.1'	3.92	
4	474263.88	2328479.70			241°41.0'
			ЮЗ:83°49.0'	10.12	
5	474262.79	2328469.64			90°0.4'
			СЗ:6°11.5'	28.00	
1	474290.63	2328466.62			90°1.2'

16:39:102402:261					
Площадь (кв.м):		169			
№ точки	X (север)	Y (восток)	Дир. угол	Длина линии (м)	Угол поворота
8	474255.63	2328485.37			86°52.6'
			СВ:58°40.1'	28.04	
7	474270.21	2328509.32			93°12.1'
			ЮВ:34°32.0'	6.03	
9	474265.24	2328512.74			86°47.3'

Взам. инв. №
Подп. и дата
Инв. № подл.

Изм.	Колу	Лист	№до	Подп.	Дата
------	------	------	-----	-------	------

20R0433 – ППТ.ПМТ.

Лист
39

			Ю3:58°40.7'	28.05	
10	474250.66	2328488.78			93°8.0'
			С3:34°27.3'	6.03	
8	474255.63	2328485.37			86°52.6'

16:39:102402:261					
Площадь (кв.м):		2			
№ точки	X (север)	Y (восток)	Дир. угол	Длина линии (м)	Угол поворота
12	474249.80	2328519.02			23°34.0'
			СВ:55°25.0'	3.56	
11	474251.82	2328521.95			90°2.5'
			ЮВ:34°37.4'	1.02	
18	474250.98	2328522.53			77°20.6'
			Ю3:68°2.0'	2.57	
17	474250.02	2328520.15			169°3.0'
			Ю3:78°59.0'	1.15	
12	474249.80	2328519.02			23°34.0'

16:39:102402:261					
Площадь (кв.м):		1444			
№ точки	X (север)	Y (восток)	Дир. угол	Длина линии (м)	Угол поворота
23	474227.16	2328504.92			90°10.9'
			СВ:55°20.4'	14.26	
22	474235.27	2328516.65			187°4.2'
			СВ:48°16.2'	24.79	
21	474251.77	2328535.15			101°55.0'
			С3:29°48.8'	3.08	
20	474254.44	2328533.62			94°39.3'
			СВ:55°31.8'	20.58	
24	474266.09	2328550.59			86°18.6'
			ЮВ:30°46.8'	2.68	
25	474263.79	2328551.96			180°14.3'
			ЮВ:31°1.1'	8.87	
26	474256.19	2328556.53			179°58.5'
			ЮВ:30°59.6'	16.51	
27	474242.04	2328565.03			93°29.2'
			Ю3:55°31.2'	57.97	
28	474209.22	2328517.24			90°0.0'
			С3:34°28.7'	21.76	
23	474227.16	2328504.92			90°10.9'

16:39:000000:5767					
Площадь (кв.м):		803			

Инва. № подл.	Взам. инв. №
	Подп. и дата

Изм.	Колу	Лист	№до	Подп.	Дата
------	------	------	-----	-------	------

20R0433 – ППТ.ПМТ.

№ точки	X (север)	Y (восток)	Дир. угол	Длина линии (м)	Угол поворота
2	474291.32	2328472.96			79°54.8'
			СВ:83°48.1'	20.47	
6	474293.53	2328493.31			118°16.4'
			ЮВ:34°28.3'	28.29	
7	474270.21	2328509.32			86°51.6'
			ЮЗ:58°40.1'	28.04	
8	474255.63	2328485.37			93°10.0'
			СЗ:34°30.0'	6.09	
3	474260.65	2328481.92			161°47.2'
			СЗ:16°17.1'	31.95	
2	474291.32	2328472.96			79°54.8'

16:39:102402:899					
Площадь (кв.м):		345			
№ точки	X (север)	Y (восток)	Дир. угол	Длина линии (м)	Угол поворота
10	474250.66	2328488.78			86°48.2'
			СВ:58°40.7'	28.05	
9	474265.24	2328512.74			93°8.4'
			ЮВ:34°27.7'	16.28	
11	474251.82	2328521.95			90°7.3'
			ЮЗ:55°25.0'	3.56	
12	474249.80	2328519.02			156°35.5'
			ЮЗ:78°49.5'	18.22	
13	474246.27	2328501.15			174°1.2'
			ЮЗ:84°48.3'	2.76	
14	474246.02	2328498.40			180°18.0'
			ЮЗ:84°30.4'	6.06	
15	474245.44	2328492.37			119°1.4'
			СЗ:34°31.1'	6.34	
10	474250.66	2328488.78			86°48.2'

16:39:102303:23					
Площадь (кв.м):		133			
№ точки	X (север)	Y (восток)	Дир. угол	Длина линии (м)	Угол поворота
15	474245.44	2328492.37			61°0.2'
			СВ:84°30.4'	6.06	
14	474246.02	2328498.40			179°42.0'
			СВ:84°48.3'	2.76	
13	474246.27	2328501.15			185°58.8'
			СВ:78°49.5'	18.22	
12	474249.80	2328519.02			23°21.3'
			ЮЗ:55°28.3'	24.43	
16	474235.95	2328498.89			89°57.7'

Взам. инв. №
Подп. и дата
Инв. № подл.

Изм.	Колу	Лист	№до	Подп.	Дата

20R0433 – ППТ.ПМТ.

			C3:34°29.4'	11.51	
15	474245.44	2328492.37			61°0.2'

16:39:102303:19					
Площадь (кв.м):		325			
№ точки	X (север)	Y (восток)	Дир. угол	Длина линии (м)	Угол поворота
16	474235.95	2328498.89			90°4.7'
			СВ:55°28.3'	24.43	
12	474249.80	2328519.02			156°29.3'
			СВ:78°59.0'	1.15	
17	474250.02	2328520.15			190°57.0'
			СВ:68°2.0'	2.57	
18	474250.98	2328522.53			102°27.8'
			ЮВ:34°25.9'	3.43	
19	474248.15	2328524.47			270°4.5'
			СВ:55°29.6'	11.10	
20	474254.44	2328533.62			85°18.5'
			ЮВ:29°48.8'	3.08	
21	474251.77	2328535.15			101°55.0'
			ЮЗ:48°16.2'	24.79	
22	474235.27	2328516.65			172°55.8'
			ЮЗ:55°20.4'	14.26	
23	474227.16	2328504.92			89°47.4'
			СЗ:34°27.0'	10.66	
16	474235.95	2328498.89			90°4.7'

16:39:102402:1396					
Площадь (кв.м):		3954			
№ точки	X (север)	Y (восток)	Дир. угол	Длина линии (м)	Угол поворота
26	474256.19	2328556.53			93°32.1'
			СВ:55°28.3'	233.37	
34	474388.47	2328748.79			93°49.5'
			ЮВ:38°21.3'	17.29	
35	474374.91	2328759.52			86°0.6'
			ЮЗ:55°38.1'	9.89	
36	474369.33	2328751.36			179°58.4'
			ЮЗ:55°39.7'	225.66	
27	474242.04	2328565.03			86°39.3'
			СЗ:30°59.6'	16.51	
26	474256.19	2328556.53			93°32.1'

16:39:102402					
Площадь (кв.м):		2122			

Взам. инв. №
 Подп. и дата
 Инв. № подл.

Изм.	Колу	Лист	№до	Подп.	Дата

20R0433– ППТ.ПМТ.

№ точки	X (север)	Y (восток)	Дир. угол	Длина линии (м)	Угол поворота
25	474263.79	2328551.96			93°33.3'
			СВ:55°25.5'	230.07	
31	474394.35	2328741.40			138°19.5'
			ЮВ:82°54.0'	8.82	
32	474393.26	2328750.15			171°42.3'
			ЮВ:74°36.2'	10.32	
33	474390.52	2328760.10			25°40.2'
			ЮЗ:79°43.6'	11.49	
34	474388.47	2328748.79			204°15.3'
			ЮЗ:55°28.3'	233.37	
26	474256.19	2328556.53			86°29.4'
			СЗ:31°1.1'	8.87	
25	474263.79	2328551.96			93°33.3'

16:39:102402:4600					
Площадь (кв.м):		565			
№ точки	X (север)	Y (восток)	Дир. угол	Длина линии (м)	Угол поворота
24	474266.09	2328550.59			93°41.8'
			СВ:55°31.4'	221.76	
29	474391.62	2328733.40			178°36.1'
			СВ:56°55.3'	5.72	
30	474394.74	2328738.19			139°59.7'
			ЮВ:83°4.4'	3.23	
31	474394.35	2328741.40			41°30.1'
			ЮЗ:55°25.5'	230.07	
25	474263.79	2328551.96			86°12.4'
			СЗ:30°46.8'	2.68	
24	474266.09	2328550.59			93°41.8'

16:39:102402:2918					
Площадь (кв.м):		151			
№ точки	X (север)	Y (восток)	Дир. угол	Длина линии (м)	Угол поворота
35	474374.91	2328759.52			0°0.0'
			СЗ:38°21.3'	17.29	
34	474388.47	2328748.79			61°55.1'
			СВ:79°43.6'	11.49	
33	474390.52	2328760.10			114°9.6'
			ЮВ:34°26.0'	13.69	
37	474379.23	2328767.84			0°0.0'

16:39:102402:211					
Площадь (кв.м):		8696			

Взам. инв. №
 Подп. и дата
 Инв. № подл.

Изм.	Колу	Лист	№до	Подп.	Дата
------	------	------	-----	-------	------

20R0433 – ППТ.ПМТ.

№ точки	X (север)	Y (восток)	Дир. угол	Длина линии (м)	Угол поворота
30	474394.74	2328738.19			37°43.1'
			СВ:59°12.5'	9.71	
38	474399.71	2328746.53			176°59.0'
			СВ:62°13.5'	7.83	
39	474403.36	2328753.46			177°3.1'
			СВ:65°10.3'	8.41	
40	474406.89	2328761.09			177°30.2'
			СВ:67°40.1'	6.42	
41	474409.33	2328767.03			177°26.1'
			СВ:70°14.0'	8.16	
42	474412.09	2328774.71			179°24.0'
			СВ:70°50.0'	251.77	
43	474494.75	2329012.52			178°10.4'
			СВ:72°39.6'	7.11	
44	474496.87	2329019.31			177°2.5'
			СВ:75°37.1'	5.64	
45	474498.27	2329024.77			176°51.4'
			СВ:78°45.7'	6.31	
46	474499.50	2329030.96			176°50.4'
			СВ:81°55.3'	6.33	
47	474500.39	2329037.23			176°10.6'
			СВ:85°44.7'	5.53	
48	474500.80	2329042.74			178°25.9'
			СВ:87°18.8'	6.19	
49	474501.09	2329048.92			175°37.6'
			ЮВ:88°18.8'	7.13	
50	474500.88	2329056.05			70°32.1'
			ЮЗ:21°9.1'	29.96	
51	474472.94	2329045.24			115°17.2'
			ЮЗ:85°52.0'	6.66	
52	474472.46	2329038.60			187°35.7'
			ЮЗ:78°16.2'	9.89	
53	474470.45	2329028.92			182°56.8'
			ЮЗ:75°19.4'	4.78	
54	474469.24	2329024.30			184°29.9'
			ЮЗ:70°49.5'	254.74	
55	474385.57	2328783.69			180°8.6'
			ЮЗ:70°41.0'	5.74	
56	474383.67	2328778.27			182°53.8'
			ЮЗ:67°47.1'	6.96	
57	474381.04	2328771.83			182°11.2'
			ЮЗ:65°36.0'	4.38	
37	474379.23	2328767.84			100°2.0'
			СЗ:34°26.0'	13.69	
33	474390.52	2328760.10			220°10.2'

Инва. № подл.	Взам. инв. №
	Подп. и дата

Изм.	Колу	Лист	№до	Подп.	Дата
------	------	------	-----	-------	------

20R0433 – ППТ.ПМТ.

			C3:74°36.2'	10.32	
32	474393.26	2328750.15			188°17.7'
			C3:82°54.0'	8.82	
31	474394.35	2328741.40			180°10.4'
			C3:83°4.4'	3.23	
30	474394.74	2328738.19			37°43.1'

16:39:000000:5603					
Площадь (кв.м):		13547			
№ точки	X (север)	Y (восток)	Дир. угол	Длина линии (м)	Угол поворота
50	474500.88	2329056.05			0°0.0'
			ЮВ:84°9.0'	11.48	
58	474499.71	2329067.47			177°3.5'
			ЮВ:81°12.6'	3.93	
59	474499.11	2329071.35			240°11.5'
			СВ:38°36.0'	415.84	
60	474824.10	2329330.78			177°4.4'
			СВ:41°31.6'	7.12	
61	474829.43	2329335.50			158°7.1'
			СВ:63°24.5'	9.67	
62	474833.76	2329344.15			165°35.3'
			СВ:77°49.2'	40.05	
63	474842.21	2329383.30			113°47.0'
			ЮВ:35°57.8'	7.83	
64	474835.87	2329387.90			86°1.1'
			ЮЗ:58°1.2'	4.93	
65	474833.26	2329383.72			181°45.6'
			ЮЗ:56°15.5'	9.34	
66	474828.07	2329375.95			184°45.8'
			ЮЗ:51°29.7'	14.44	
67	474819.08	2329364.65			187°42.5'
			ЮЗ:43°47.2'	17.69	
68	474806.31	2329352.41			185°11.2'
			ЮЗ:38°36.0'	431.67	
69	474468.95	2329083.10			119°45.5'
			СЗ:81°9.5'	20.17	
70	474472.05	2329063.17			182°36.4'
			СЗ:83°45.9'	7.83	
71	474472.90	2329055.39			184°42.4'
			СЗ:88°28.3'	6.37	
72	474473.07	2329049.02			183°30.0'
			ЮЗ:88°1.8'	3.78	
51	474472.94	2329045.24			0°0.0'

16:39:102402:3929					
-------------------	--	--	--	--	--

Взам. инв. №
Подп. и дата
Инв. № подл.

Изм.	Колу	Лист	№до	Подп.	Дата
------	------	------	-----	-------	------

20R0433 – ППТ.ПМТ.

Площадь (кв.м):		185			
№ точки	X (север)	Y (восток)	Дир. угол	Длина линии (м)	Угол поворота
63	474842.21	2329383.30			66°15.2'
			СВ:77°47.1'	4.96	
93	474843.26	2329388.15			192°17.0'
			СВ:65°30.1'	21.70	
92	474852.26	2329407.90			181°10.6'
			СВ:64°19.5'	31.09	
90	474865.73	2329435.92			6°12.0'
			ЮЗ:58°7.5'	56.55	
64	474835.87	2329387.90			94°5.3'
			СЗ:35°57.8'	7.83	
63	474842.21	2329383.30			66°15.2'

16:39:102402:279					
Площадь (кв.м):		1924			
№ точки	X (север)	Y (восток)	Дир. угол	Длина линии (м)	Угол поворота
61	474829.43	2329335.50			19°31.2'
			СВ:43°53.3'	4.01	
73	474832.32	2329338.28			179°32.8'
			СВ:44°20.5'	1.23	
74	474833.20	2329339.14			180°18.7'
			СВ:44°1.7'	2.09	
75	474834.70	2329340.59			177°25.8'
			СВ:46°36.0'	3.04	
76	474836.79	2329342.80			180°7.2'
			СВ:46°28.7'	4.11	
77	474839.62	2329345.78			177°17.6'
			СВ:49°11.1'	7.27	
78	474844.37	2329351.28			177°23.4'
			СВ:51°47.7'	7.29	
79	474848.88	2329357.01			177°26.8'
			СВ:54°20.9'	6.97	
80	474852.94	2329362.67			176°43.5'
			СВ:57°37.4'	13.56	
81	474860.20	2329374.12			179°34.0'
			СВ:58°3.3'	43.79	
82	474883.37	2329411.28			115°56.3'
			ЮВ:57°53.0'	1.62	
83	474882.51	2329412.65			190°57.4'
			ЮВ:68°50.3'	8.31	
84	474879.51	2329420.40			182°43.6'
			ЮВ:71°34.0'	6.32	
85	474877.51	2329426.40			189°13.4'
			ЮВ:80°47.3'	9.37	

Взам. инв. №
Подп. и дата
Инв. № подл.

Изм.	Колу	Лист	№до	Подп.	Дата
------	------	------	-----	-------	------

20R0433 – ППТ.ПМТ.

86	474876.01	2329435.65			189°12.7'
			В:	9.75	
87	474876.01	2329445.40			184°24.0'
			СВ:85°36.1'	3.26	
88	474876.26	2329448.65			179°35.0'
			СВ:86°1.0'	4.75	
89	474876.59	2329453.39			27°53.0'
			ЮЗ:58°8.0'	20.57	
90	474865.73	2329435.92			173°48.4'
			ЮЗ:64°19.6'	25.02	
91	474854.89	2329413.37			180°0.3'
			ЮЗ:64°19.3'	6.07	
92	474852.26	2329407.90			178°49.2'
			ЮЗ:65°30.1'	21.70	
93	474843.26	2329388.15			167°43.0'
			ЮЗ:77°47.1'	4.96	
63	474842.21	2329383.30			179°57.8'
			ЮЗ:77°49.2'	40.05	
62	474833.76	2329344.15			194°24.7'
			ЮЗ:63°24.5'	9.67	
61	474829.43	2329335.50			19°31.2'

16:39:102402:267					
Площадь (кв.м):		58905			
№ точки	X (север)	Y (восток)	Дир. угол	Длина линии (м)	Угол поворота
82	474883.37	2329411.28			63°59.7'
			СВ:58°7.4'	1408.93	
94	475627.42	2330607.72			119°52.4'
			СЗ:2°0.2'	124.72	
95	475752.06	2330603.36			182°59.3'
			СЗ:4°59.5'	6.90	
96	475758.93	2330602.76			181°30.7'
			СЗ:6°30.2'	7.77	
97	475766.65	2330601.88			191°20.7'
			СЗ:17°50.9'	9.27	
98	475775.47	2330599.04			184°5.2'
			СЗ:21°56.1'	15.18	
99	475789.55	2330593.37			191°7.6'
			СЗ:33°3.7'	17.43	
100	475804.16	2330583.86			181°44.0'
			СЗ:34°47.7'	501.29	
101	476215.82	2330297.80			84°55.0'
			СВ:60°17.3'	28.11	
102	476229.75	2330322.21			95°6.8'
			ЮВ:34°49.5'	422.50	

Взам. инв. №
Подп. и дата
Инв. № подл.

Изм.	Колу	Лист	№до	Подп.	Дата
------	------	------	-----	-------	------

20R0433 – ППТ.ПМТ.

103	475882.92	2330563.49			179°47.6'
			ЮВ:34°37.2'	77.31	
104	475819.30	2330607.41			180°13.5'
			ЮВ:34°50.6'	6.34	
105	475814.10	2330611.03			176°38.5'
			ЮВ:31°29.1'	8.87	
106	475806.54	2330615.66			180°1.6'
			ЮВ:31°30.7'	4.30	
107	475802.87	2330617.91			173°36.3'
			ЮВ:25°7.0'	13.81	
108	475790.37	2330623.77			173°7.6'
			ЮВ:18°14.7'	9.52	
109	475781.33	2330626.75			176°33.4'
			ЮВ:14°48.1'	6.54	
110	475775.01	2330628.42			176°45.2'
			ЮВ:11°33.3'	9.64	
111	475765.57	2330630.35			173°36.8'
			ЮВ:5°10.0'	5.77	
112	475759.82	2330630.87			178°47.9'
			ЮВ:3°58.0'	6.80	
113	475753.04	2330631.34			178°6.3'
			ЮВ:2°4.2'	5.81	
114	475747.23	2330631.55			179°32.2'
			ЮВ:1°36.4'	2.14	
115	475745.09	2330631.61			180°24.1'
			ЮВ:2°0.5'	132.97	
116	475612.20	2330636.27			119°52.1'
			ЮЗ:58°7.4'	1392.96	
89	474876.59	2329453.39			152°6.4'
			ЮЗ:86°1.0'	4.75	
88	474876.26	2329448.65			180°25.0'
			ЮЗ:85°36.1'	3.26	
87	474876.01	2329445.40			175°36.1'
			З:	9.75	
86	474876.01	2329435.65			170°47.3'
			СЗ:80°47.3'	9.37	
85	474877.51	2329426.40			170°46.6'
			СЗ:71°34.0'	6.32	
84	474879.51	2329420.40			177°16.4'
			СЗ:68°50.3'	8.31	
83	474882.51	2329412.65			169°2.6'
			СЗ:57°53.0'	1.62	
82	474883.37	2329411.28			63°59.7'

16:39:102402

Площадь (кв.м):

17111

Взам. инв. №

Подп. и дата

Инв. № подл.

Лист

20R0433 – ППТ.ПМТ.

48

Изм.	Колу	Лист	№до	Подп.	Дата
------	------	------	-----	-------	------

№ точки	X (север)	Y (восток)	Дир. угол	Длина линии (м)	Угол поворота
117	476521.93	2329901.71			90°3.0'
			СВ:31°1.5'	74.70	
118	476585.94	2329940.21			137°5.6'
			СВ:73°56.0'	16.69	
119	476590.56	2329956.25			131°29.5'
			ЮВ:57°33.6'	14.37	
120	476582.85	2329968.38			113°4.2'
			ЮЗ:9°22.2'	6.14	
121	476576.79	2329967.38			158°20.7'
			ЮЗ:31°1.5'	52.85	
122	476531.50	2329940.14			270°0.4'
			ЮВ:58°59.0'	36.11	
123	476512.89	2329971.09			182°22.1'
			ЮВ:61°21.0'	7.01	
124	476509.53	2329977.24			182°0.9'
			ЮВ:63°22.0'	3.68	
125	476507.88	2329980.53			186°20.3'
			ЮВ:69°42.2'	9.05	
126	476504.74	2329989.02			184°48.2'
			ЮВ:74°30.4'	7.82	
127	476502.65	2329996.56			183°30.5'
			ЮВ:78°1.0'	4.33	
128	476501.75	2330000.80			185°0.8'
			ЮВ:83°1.7'	4.61	
129	476501.19	2330005.38			182°7.1'
			ЮВ:85°8.9'	5.91	
130	476500.69	2330011.27			183°34.6'
			ЮВ:88°43.4'	4.49	
131	476500.59	2330015.76			183°30.2'
			СВ:87°46.3'	5.14	
132	476500.79	2330020.90			181°48.6'
			СВ:85°57.7'	12.78	
133	476501.69	2330033.65			180°21.2'
			СВ:85°36.6'	94.84	
134	476508.95	2330128.21			120°24.2'
			ЮВ:34°47.6'	339.98	
102	476229.75	2330322.21			84°55.1'
			ЮЗ:60°17.3'	28.11	
101	476215.82	2330297.80			95°4.9'
			СЗ:34°47.6'	321.46	
135	476479.81	2330114.37			239°34.2'
			ЮЗ:85°38.2'	90.56	
136	476472.92	2330024.07			177°2.4'
			ЮЗ:88°35.8'	13.07	
137	476472.60	2330011.00			172°24.0'

Инва. № подл.	Взам. инв. №
	Подп. и дата

Изм.	Колу	Лист	№до	Подп.	Дата
------	------	------	-----	-------	------

20R0433 – ППТ.ПМТ.

			C3:83°48.2'	15.01	
138	476474.22	2329996.08			175°28.7'
			C3:79°16.9'	5.32	
139	476475.21	2329990.85			175°28.0'
			C3:74°45.0'	14.18	
140	476478.94	2329977.17			172°22.8'
			C3:67°7.7'	10.14	
141	476482.88	2329967.83			174°38.0'
			C3:61°45.7'	13.78	
142	476489.40	2329955.69			177°9.9'
			C3:58°55.5'	63.02	
117	476521.93	2329901.71			90°3.0'

16:39:102402:4					
Площадь (кв.м):		71			
№ точки	X (север)	Y (восток)	Дир. угол	Длина линии (м)	Угол поворота
144	476596.61	2329946.69			88°56.6'
			ЮВ:57°40.4'	11.31	
119	476590.56	2329956.25			48°23.7'
			ЮЗ:73°56.0'	16.69	
118	476585.94	2329940.21			42°39.7'
			СВ:31°16.2'	12.48	
144	476596.61	2329946.69			88°56.6'

16:39:102402:2817					
Площадь (кв.м):		6			
№ точки	X (север)	Y (восток)	Дир. угол	Длина линии (м)	Угол поворота
121	476576.79	2329967.38			21°34.6'
			СВ:9°22.2'	6.14	
120	476582.85	2329968.38			67°34.8'
			ЮВ:58°12.6'	2.26	
143	476581.66	2329970.30			90°50.6'
			ЮЗ:30°56.8'	5.68	
121	476576.79	2329967.38			21°34.6'

Взам. инв. №
Подп. и дата
Инв. № подл.

Изм.	Колу	Лист	№до	Подп.	Дата

20R0433– ППТ.ПМТ.

Таблица 7. Ведомость отвода земель в постоянный и временный отвод для прокладки линейных объектов.

Наименование сооружений, объектов	Ширина отвода, м			Площадь, кв.м		
	Всего	Постоянный отвод	Временный отвод	Всего	Долгосрочная аренда	Краткосрочная аренда
Нефтепровод от БГ куста №555 до К-6 (УПН "УПН "Луговое")	28	4*4	28	11,0709	0,0032	11,0677

Таблица 8. Сведения о зонах с особыми условиями использования территории

Условный номер охранной зоны	Вид охранной зоны	Площадь охранной зоны, кв.м
1	Нефтепровод от БГ куста №555 до К-6 (УПН "УПН "Луговое")	197 482

Изм.	Колу	Лист	№до	Подп.	Дата
Инва. № подл.	Подп. и дата	Взам. инв. №			

20R0433– ППТ.ПМТ.

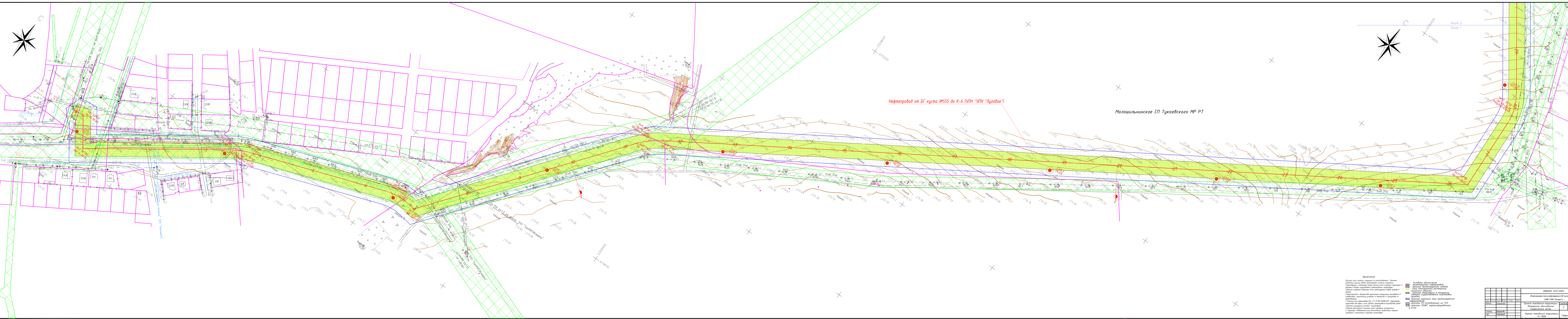
Лист

51

РАЗДЕЛ 6 «МАТЕРИАЛЫ ПО ОБОСНОВАНИЮ ПРОЕКТА МЕЖЕВАНИЯ.

ГРАФИЧЕСКАЯ ЧАСТЬ»

Инв. № подл.	Подп. и дата	Взам. инв. №							Лист
Изм.	Колу	Лист	№до	Подп.	Дата	20R0433– ППТ.ПМТ.			



Примечания

Масштаб плана указан в графическом масштабе. Проект разработан в соответствии с требованиями СНиП 42-01-2001 "Общие положения о проектировании и устройстве систем водоснабжения и канализации".

Легенда:

- Зеленый цвет: граница территории проектируемого объекта
- Красный цвет: границы территории проектируемого объекта
- Синий цвет: границы территории проектируемого объекта
- Желтый цвет: границы территории проектируемого объекта
- Фиолетовый цвет: границы территории проектируемого объекта
- Серый цвет: границы территории проектируемого объекта
- Белый цвет: границы территории проектируемого объекта
- Черный цвет: границы территории проектируемого объекта
- Красная линия: границы территории проектируемого объекта
- Синяя линия: границы территории проектируемого объекта
- Желтая линия: границы территории проектируемого объекта
- Фиолетовая линия: границы территории проектируемого объекта
- Серая линия: границы территории проектируемого объекта
- Белая линия: границы территории проектируемого объекта
- Черная линия: границы территории проектируемого объекта
- Красная точка: границы территории проектируемого объекта
- Синяя точка: границы территории проектируемого объекта
- Желтая точка: границы территории проектируемого объекта
- Фиолетовая точка: границы территории проектируемого объекта
- Серая точка: границы территории проектируемого объекта
- Белая точка: границы территории проектируемого объекта
- Черная точка: границы территории проектируемого объекта
- Красная линия: границы территории проектируемого объекта
- Синяя линия: границы территории проектируемого объекта
- Желтая линия: границы территории проектируемого объекта
- Фиолетовая линия: границы территории проектируемого объекта
- Серая линия: границы территории проектируемого объекта
- Белая линия: границы территории проектируемого объекта
- Черная линия: границы территории проектируемого объекта
- Красная точка: границы территории проектируемого объекта
- Синяя точка: границы территории проектируемого объекта
- Желтая точка: границы территории проектируемого объекта
- Фиолетовая точка: границы территории проектируемого объекта
- Серая точка: границы территории проектируемого объекта
- Белая точка: границы территории проектируемого объекта
- Черная точка: границы территории проектируемого объекта

Таблица:

200403-1107-1107		200403-1107-1107	
Проект некарьерной территории			
Материалы обследования			
Геодезические работы			
Часть некарьерной территории			
М 1:500			
№	Итого	Лист	Листов
1	6	1	6
Итого	6	1	6
№	Итого	Лист	Листов
1	6	1	6
Итого	6	1	6

Формат А4/7

